

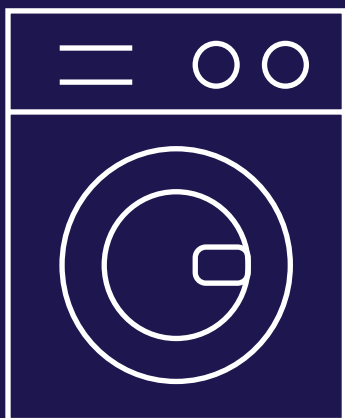


# DELNENTO

RU

Стиральная машина автоматическая

## Руководство пользователя

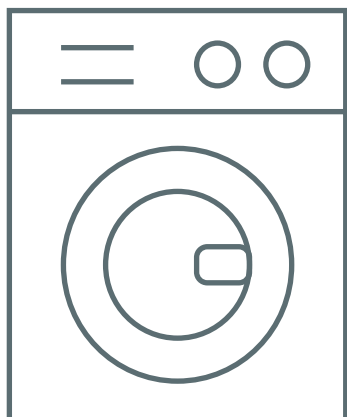


Модели:

**VWC702**



RU Стиральная машина автоматическая



VWC702



**Инструкция по эксплуатации**  
**СТИРАЛЬНАЯ МАШИНА**  
**АВТОМАТИЧЕСКАЯ**

Модель: **VWC702**

**Внимание:** Перед первым использованием этого продукта прочтите и соблюдайте все инструкции по технике безопасности и эксплуатации.

# УВАЖАЕМЫЙ ПОКУПАТЕЛЬ!

Прежде чем подключить прибор и приступить к его использованию, просим Вас внимательно ознакомиться с данным Руководством, так как в нем содержатся полезные рекомендации, касающиеся безопасной установки, эксплуатации и обслуживания стиральной машины, которые помогут Вам добиться наилучшего результата в процессе стирки. Сохраняйте данное Руководство на протяжении всего времени пользования прибором.

Ваш новый прибор изготовлен из высококачественных материалов и полностью соответствует всем стандартам ЕЭС.

**Производитель оставляет за собой право на усовершенствование прибора, на внесение незначительных конструктивных изменений, которые могут быть не отражены в данном Руководстве.**

Рисунки, приведенные в Руководстве и на упаковке изделия являются схематичными, внешний вид Вашей панели может отличаться.

**Выполняйте все требования данного Руководства.**

## СОДЕРЖАНИЕ

	<i>страница</i>
<b>1. Назначение, общие указания, ограничения</b>	<b>3</b>
<b>2. Правила и условия безопасности, подключение к электросети</b>	<b>3</b>
<b>3. Описание стиральной машины</b>	<b>6</b>
<b>4. Комплектация</b>	<b>6</b>
<b>5. Установка и регулировка</b>	<b>7</b>
<b>6. Подготовка к работе</b>	<b>11</b>
<b>7. Эксплуатация</b>	<b>14</b>
<b>8. Техническое обслуживание</b>	<b>24</b>
<b>9. Правила транспортировки и хранения</b>	<b>26</b>
<b>10. Утилизация</b>	<b>27</b>
<b>11. Возможные неисправности и методы их устранения</b>	<b>27</b>
<b>12. Технические характеристики</b>	<b>28</b>

## **НАЗНАЧЕНИЕ, ОБЩИЕ УКАЗАНИЯ, ОГРАНИЧЕНИЯ**

Стиральная машина бытовая автоматическая (далее - машина)

предназначена исключительно для стирки, полоскания и отжима текстильных изделий, на этикетке по уходу которых производителем продекларировано, что они пригодны для машинной стирки.

Стиральную машину рекомендуется эксплуатировать при температуре окружающего воздуха от +10°C до +35°C и относительной влажности до 60%. Эксплуатация в диапазоне температур менее +1°C и более 40°C, а также при относительной влажности воздуха более 80% может привести к поломке прибора.

При покупке стиральной машины обязательно проверьте ее комплектность, отсутствие механических повреждений. Проверьте товарный чек, наличие штампа магазина и даты продажи в гарантийном талоне, сверьте номера, указанные на машине и вписанные в гарантийный талон. Попросите продавца проверить работоспособность машины.

Дата производства указана в серийном номере, расположенном на этикетке прибора.

Данная модель предназначена только для бытовой эксплуатации. Все другие способы применения являются недопустимыми. Неправильное обращение может привести к поломке прибора, нанести материальный ущерб или причинить вред здоровью.

Упаковочные материалы могут быть опасны для детей: держите упаковочные материалы (пластиковые мешки, полистирол и т.д.) в недоступных для детей местах.

Подключение стиральной машины к водопроводу и электрической сети должен выполнять квалифицированный специалист, соблюдая инструкции фирмы-изготовителя.

Перед использованием прибора необходимо удалить все упаковочные материалы, а также транспортировочные болты и винты. Если вы не удалите их, может возникнуть серьезная неисправность стиральной машины.

## **ПРАВИЛА И УСЛОВИЯ БЕЗОПАСНОСТИ, ПОДКЛЮЧЕНИЕ К ЭЛЕКТРОСЕТИ**

Стиральная машина не предназначена для использования людьми (включая детей), у которых есть физические, нервные или психические отклонения или недостаток знаний и опыта, за исключением случаев, когда за такими людьми осуществляется надзор или проводится их инструктаж об использовании прибора лицом, отвечающим за их безопасность.

Необходимо осуществлять надзор за детьми с целью недопущения их игр с прибором.

Лица, пользующиеся стиральной машиной, обязаны знать правила безопасного обращения с электроприборами и внимательно изучить данное Руководство по эксплуатации.

Ответственность за безопасную эксплуатацию машины несет владелец. Стиральная машина предназначена для использования только в бытовых условиях.

При извлечении прибора из упаковки, убедитесь в целостности и отсутствии повреждений. Уберите упаковочные материалы подальше от детей. После установки прибора правильно утилизируйте упаковочные материалы согласно условиям безопасности и окружающей среды.

Перед установкой убедитесь, что условия распределения (давление воды) и регулировка прибора совместимы. Проверьте, соответствуют ли технические характеристики, указанные на приборе, параметрам электросети.

По типу защиты от поражения электрическим током стиральная машина классифицируется как прибор класса I, конструкция которого обеспечивает невозможность прямого доступа к токоведущим частям и защиту находящихся под напряжением элементов конструкции от воды. Однако, при возникновении некоторых неисправностей, возможно попадание электрического потенциала на доступные для пользователя части корпуса изделия через моющий раствор и остатки влаги. В этом случае немедленно отключите прибор от электросети и обратитесь в сервисный центр.

Для обеспечения электробезопасности стиральная машина должна быть подключена к сети электропитания с помощью индивидуальной розетки с заземляющим контактом.

**Помните! Безопасность при эксплуатации машины обеспечивается правильным ее подключением к сети электропитания, исправностью заземления и выполнением Вами основных требований в процессе эксплуатации машины, изложенных в данном Руководстве.**

**Категорически запрещается подключение провода заземления корпуса стиральной машины к газопроводным трубам, телефонным линиям, проводам абонентских радиоточек и т.д.**

Получение рекомендаций по способу заземления возможно в ремонтных и сервисных организациях бытовой техники.

Перед подключением стиральной машины к сети электропитания убедитесь, что параметры электросети соответствуют параметрам, указанным на этикетке, прикрепленной к корпусу изделия. Осуществляйте подключение стиральной машины исправной сети электропитания.

Не беритесь за вилку шнура электропитания мокрыми руками и не касайтесь ими ручек управления машины во избежание поражения электрическим током.

Не допускайте попадания воды на панель управления и заднюю стенку машины. Влага может стать причиной замыкания или поражения электрическим током.

При установке прибора следите за тем, чтобы сетевой кабель не оказался под корпусом прибора. Также кабель не должен проходить вблизи нагреваемых поверхностей. Изоляция кабеля может быть повреждена.

Перед стиркой выньте из карманов одежды все посторонние предметы (монеты, булавки, перочинные ножи и т.п.).

Не стирайте в машине предметы одежды, которые чистились, стирались бензином или другими легковоспламеняемыми веществами.

В процессе стирки не пользуйтесь одновременно отбеливателем, содержащим хлор, и веществами, содержащими аммиак или кислоты (такие как уксус или средство для удаления ржавчины). При соединении эти вещества образуют опасные для здоровья испарения.

Не стирайте вещи из стекловолокна. Частицы стекловолокна могут остаться в машине, прилипнуть к белью и вызвать раздражение кожи.

Не пользуйтесь и не храните вблизи стиральной машины легковоспламеняющиеся жидкости (растворители, керосин, бензин и т.д.). Не добавляйте эти жидкости в воду при стирке.

Не включайте режим стирки в случае утечки газа.

**Обратите внимание: когда Вы вынимаете вилку, замок дверцы машины может быть разблокирован, даже если внутри барабана много воды. Поэтому, пожалуйста, проверьте уровень воды внутри машины, прежде чем разблокировать дверцу, во избежания нежелательного затопления.**

Перед выполнением любых операций по обслуживанию стиральной машины отключите ее от сети электропитания.

Запрещается эксплуатировать машину с поврежденным шнуром электропитания. Замену шнура электропитания должны осуществлять квалифицированные техники специализированных сервисных центров.

Запрещается производить ремонт, наладку стиральной машины самостоятельно. Ремонт стиральной машины должны осуществлять только квалифицированные техники специализированных центров, адреса которых Вы можете узнать на сайте [www.nesons.ru](http://www.nesons.ru)

После транспортирования или хранения стиральной машины при низких температурах воздуха перед подключением к сети электропитания необходимо выдержать ее без упаковки при комнатной температуре не менее четырех часов.

Вентиляционные отверстия на дне стиральной машины должны быть открыты, перекрытие притока воздуха к узлам стиральной машины может привести к выходу из строя прибора. Нельзя устанавливать машину на коврики с ворсом.

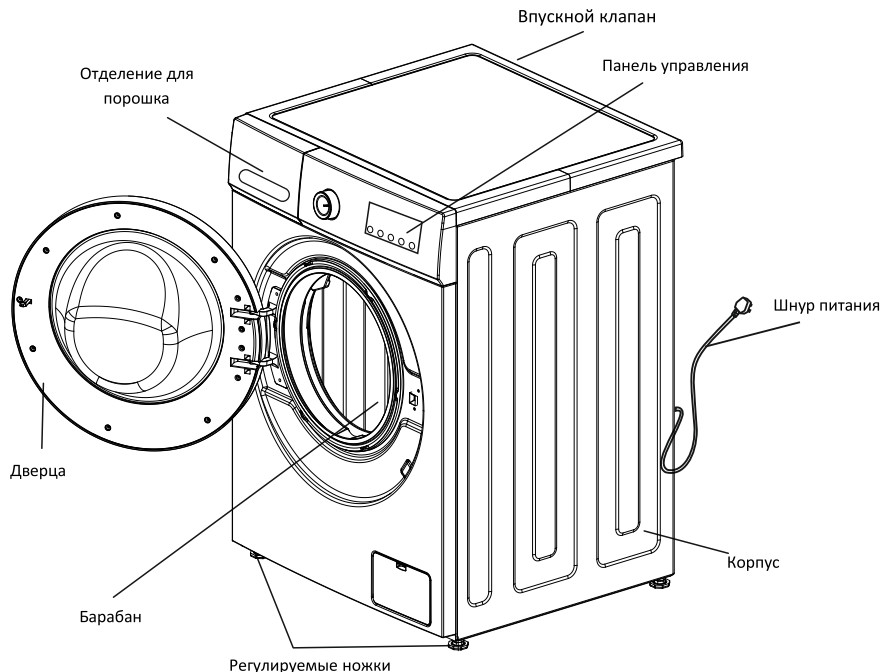
Максимально допустимое давление воды на входе для приборов, подключаемых к магистральному водопроводу составляет 1МПа, минимальное - 0,03МПа.

**Не оставляйте детей без присмотра рядом с работающим прибором. Во время работы в высокотемпературном режиме стекло дверцы будет нагреваться. Не допускайте детей до полного охлаждения прибора.**

**Закрывайте дверцу машины после использования прибора, чтобы дети не смогли забраться внутрь барабана.**



# ОПИСАНИЕ СТИРАЛЬНОЙ МАШИНЫ



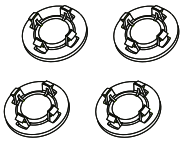
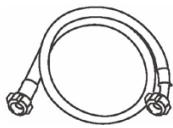


Изображение выше показано в качестве справочной информации, подробная информация должна основываться на реальном приборе!

Примечание:

1. При первом использовании может вылиться немного воды. Это нормальное явление, так как в машине остается вода после проведения испытания в рабочих условиях.

2. После каждого использования вынимайте вилку и закрывайте кран, чтобы предотвратить утечку воды или пожар.

## КОМПЛЕКТАЦИЯ

			
Защитные крышки транспортировочных болтов	Шланг наливной	Гаечный ключ	Руководство

## УСТАНОВКА И РЕГУЛИРОВКА

Неправильная установка может привести к усилению шума, вибраций и протечке воды.

Не устанавливайте стиральную машину и не используйте ее в помещениях, где температура может опускаться ниже 0°C, или где погодные явления могут влиять на работу прибора.

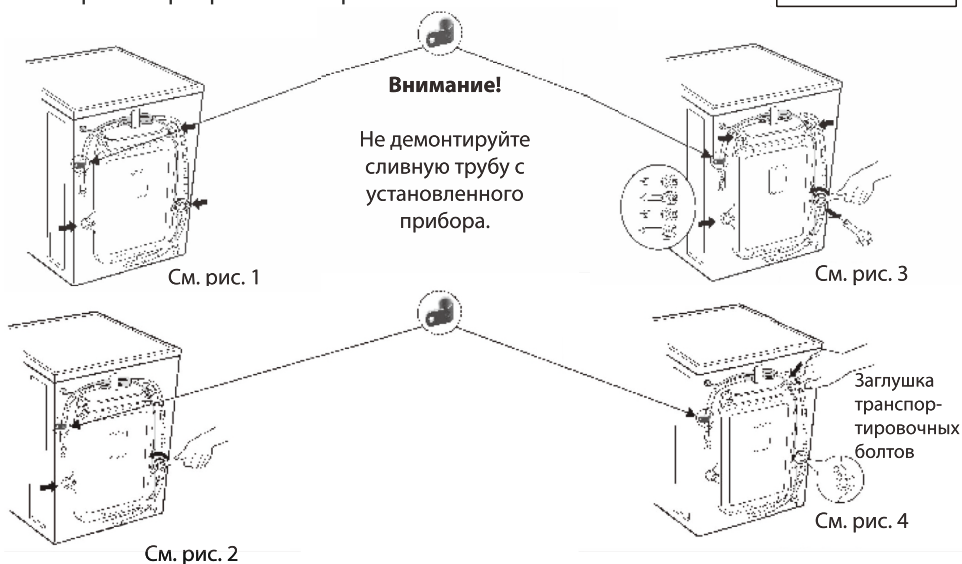
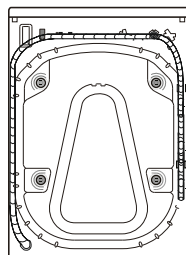
### ДЕМОНТАЖ ТРАНСПОРТИРОВочНЫХ БОЛТОВ

**ПЕРЕД НАЧАЛОМ ЭКСПЛУАТАЦИИ ОБЯЗАТЕЛЬНО ИЗВЛЕКИТЕ ТРАНСПОРТИРОВочНЫЕ БОЛТЫ.** Включение машины с установленными транспортировочными болтами может привести к серьезным повреждениям прибора.

Во избежание внутренних повреждений при транспортировке устанавливаются 4 болта. Перед использованием стиральной машины демонтируйте эти болты (рис.1).

1. С помощью гаечного ключа ослабьте 4 болта (рис.2).
2. Немного открутите резиновую гайку болта, а затем выньте болты. Сохраните болты и гаечный ключ (рис.3)
3. Используйте заглушки, идущие в комплекте, для герметизации отверстий от болтов (рис. 4).

Болты следует установить на место в случае необходимости транспортировки стиральной машины.



Установку стиральной машины должны осуществлять только квалифицированные техники специализированных сервисных центров, адреса которых Вы можете узнать в магазине.

## **ТРЕБОВАНИЯ К МЕСТУ УСТАНОВКИ**

При выборе места установки стиральной машины руководствуйтесь следующими правилами:

- стиральная машина должна быть установлена на твердую ровную поверхность;
- не устанавливайте стиральную машину в местах, где она может оказаться под воздействием отрицательной температуры. Замерзание воды в шлангах и гидроконтуре машины может привести к выходу ее из строя;
- не устанавливайте стиральную машину вблизи источников тепла: электро- и газовых плит, печей и радиаторов отопления. Расстояние между ними и машиной должно быть не менее 50 см;
- не устанавливайте стиральную машину в местах, где она оказывается под воздействием прямых солнечных лучей;
- не устанавливайте стиральную машину в местах с повышенной влажностью. Высокая влажность может привести к короткому замыканию или стать причиной коррозии металлических частей изделия;
- избегайте таких мест установки стиральной машины, где она может оказаться под воздействием дыма, так как это может стать причиной изменения цвета наружных поверхностей прибора.

## **УСТАНОВКА**

- Переместите стиральную машину в выбранное вами место; не перемещайте прибор, удерживая за крышку.

- Установите прибор на ровной поверхности, желательно в углу комнаты.

- Убедитесь, что все четыре ножки машины опираются на пол, а затем проверьте, насколько ровно установлена машина (используйте уровень).

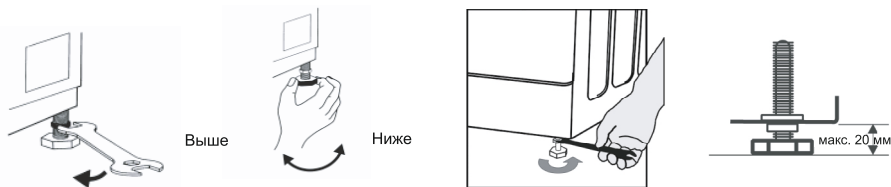
**При установке машины на деревянном полу подложите под машину лист фанеры (размером 60х60см и толщиной не менее 3см) и прикрепите его к полу. Если пол неровный, отрегулируйте 4 регулируемые ножки. Ничего не подкладывайте под ножки.**

1. Ослабьте контргайку по часовой стрелке (см. стрелку) с помощью гаечного ключа.

2. Немного приподнимите машину и, вращая ножку, отрегулируйте ее высоту.

3. Важно! Хорошо затяните контргайку, вращая ее против часовой стрелки по направлению к корпусу.

При усилии, направленном вниз по диагонали стиральной машины, машина не должна качаться. Необходимо проверить в направлении обеих диагоналей. Если стиральная машина качается, необходимо отрегулировать ножки.



#### Примечания:

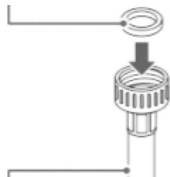
1. Если машина установлена на неровную поверхность, то ее работа будет сопровождаться значительной вибрацией и шумом, а также могут наблюдаться сбои в рабочем процессе.
2. Если машина установлена на полу с ковровым покрытием, вентиляционные отверстия (расположенные снизу машины) не должны закрываться этим покрытием.

## ПОДКЛЮЧЕНИЕ НАЛИВНОГО ШЛАНГА

- Подключайте заливной шланг в соответствии с требованиями местного предприятия водоснабжения.
- Подсоединение осуществляется к трубе холодной воды.
- Используйте новый шланг для подключения к водопроводу, идущий в комплекте. Не используйте старые шланги от прежней машины.
- Чтобы обеспечить качество, перед выпуском стиральной машины с завода проводятся испытания на подачу воды, поэтому внутри барабана на дверных уплотнителях и панелях может быть остаточная влага, что является нормальным.
- Следите, чтобы шланги не были повреждены и не переплетались. При необходимости шланг нужно заменить.

**1** Проверьте резиновые уплотнители с обеих сторон шланга. Вставьте резиновый уплотнитель в муфту для соединения труб, чтобы предотвратить утечку воды.

Резиновый уплотнитель

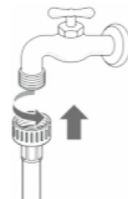


(Присоединяется к впускному отверстию для воды стиральной машины)

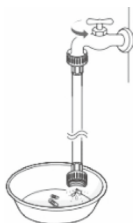
**2** Подключите шланг подачи воды к водопроводному крану вручную, а затем затяните на 2/3 оборота плоскогубцами.

#### СТОРОЖНО

Не затягивайте сильно шланг. Вы можете повредить соединительную муфту.

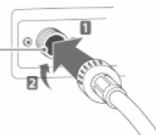


- 3** После подсоединения шланга к водопроводу откройте кран, чтобы вымыть струей воды посторонние вещества (грязь, песок и т.п.) из водопроводной линии. Спустите воду в предварительно подставленную емкость.



- 4** Плотно подсоедините второй конец шланга к впускному отверстию на задней поверхности стиральной машины, навинтите вручную, а затем затяните еще на 2/3 оборота плоскогубцами.

Впускное отверстие  
для воды



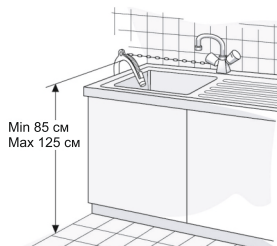
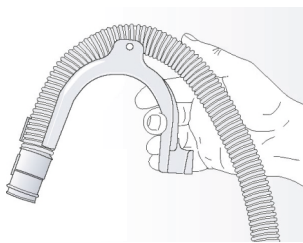
#### **ОСТОРОЖНО**

Не затягивайте сильно шланги. Вы можете повредить клапаны, что приведет к утечке воды и повреждению имущества.

- 5** Проверьте на наличие утечки воды, включив кран. Если вода протекает, повторите шаги с 1 по 4.

## **ПОДКЛЮЧЕНИЕ СЛИВНОГО ШЛАНГА**

- Подсоедините сливной шланг к сифону или повесьте на край раковины, используя U-образное колено.
- Если стиральная машина подключается к общей канализации, убедитесь, что канализационная сеть оснащена вентиляционной системой во избежание одновременной подачи и слива воды (эффекта сифона). Рекомендуемая высота размещения сливного шланга между 0,85-1,25м). Кроме того, конец сливного шланга не должен погружаться в воду.



- Надежно закрепите сливной шланг, чтобы не затопить помещение и не обжечься во время слива горячей воды из стиральной машины.
- Маленькие раковины не подходят для слива воды из машины.
- Если необходим более длинный шланг, используйте шланг такого же типа и в местах соединений надежно закрепите при помощи хомутов.
- Максимальная длина сливного шланга - 2,5м. Если сливной шланг слишком длинный - не вставляйте его в стиральную машину: это может вызвать нагрузку на сливной насос и будет сопровождаться нехарактерным шумом.


## **ПОДКЛЮЧЕНИЕ К ЭЛЕКТРИЧЕСКОЙ СЕТИ**

- Электрическое подключение должно выполняться квалифицированным специалистом в соответствии с инструкциями изготовителя и текущими стандартными правилами техники безопасности.
- Данные о напряжении, потребляемой мощности и требования к защите указаны на внутренней стороне дверцы.
- Прибор должен быть подключен к сети через сетевую заземленную розетку в соответствии с действующими требованиями. Согласно требованиям, стиральная машина должна быть заземлена. Производитель не несет ответственность за ущерб имуществу или за нанесение вреда людям или животным в результате не соблюдения указаний, приведенных выше.
- Не используйте удлинители и тройники. Убедитесь, что мощность розетки соответствует максимальной мощности стиральной машины при нагревании.
- После установки доступ к сетевой розетке или к сетевому выключателю должен обеспечиваться двухполюсным переключателем.
- Не пользуйтесь стиральной машиной, если она была повреждена во время транспортировки. Обратитесь в сервисный центр.

## **ПОДГОТОВКА К РАБОТЕ**


### **ПЕРЕД ПЕРВОЙ СТИРКОЙ**

Для удаления воды, оставшейся в машине после проведения заводских испытаний, рекомендуется выполнить короткий цикл стирки без добавления белья.

1. Откройте кран подачи воды.
2. Закройте дверцу машины.
3. Добавьте немного моющего средства (около 30мл) в отделение для основной стирки .
4. Выберите и запустите короткую программу стирки.

## **ПРАВИЛА ПОДГОТОВКИ БЕЛЬЯ К СТИРКЕ**

- Чтобы предметы одежды не сцеплялись друг с другом, закройте застёжки-молнии, кнопки и крючки на одежде. Чтобы не повредить внутренние стенки бака, удалите булавки, пряжки и другие твердые и острые предметы.
- Выньте все содержимое из карманов и выверните их.
- Отогните манжеты и выверните на изнанку синтетические вязаные вещи, чтобы не скатывался ворс.
- Завяжите тесемки и пояса, чтобы они не запутались.
- Обработайте пятна и загрязнения на одежде.

Пятна крови, молока, яиц и подобные загрязнения удаляются, как правило, под воздействием ферментов моющего средства на соответствующем этапе программы стирки. Для выведения пятен от красного вина, кофе, чая, травы и фруктов добавьте пятновыводитель в отделение для стирки .

## СОТИРОВКА БЕЛЬЯ

- Отделите белье по типу ткани (хлопчатобумажное, льняное, шерстяное, шелковое и вискозное).
- Отделите вещи по степени загрязнения (наиболее загрязненные от наименее).
- Отделите предметы одежды темных цветов от светлых, а также по степени стойкости окраски.

## ЗАГРУЗКА БЕЛЬЯ ДЛЯ СТИРКИ

- Укладывайте белье в бак не плотно. Для достижения качественной стирки и для того, чтобы на белье не образовывались складки, белье должно свободно перемещаться в воде.
- Осуществляя загрузку белья, смешивайте вещи большого и маленького размера. Не рекомендуется загружать в машину только махровые изделия, так как впитывая большое количество воды, они увеличивают расчетный вес стираемого белья. В этом случае необходимо уменьшить загрузку машины.
- При стирке изделий из тканей, требующих бережной обработки (шелка, тонкого нейлона, кружева и пр.), их нужно помещать в защитные мешки, чтобы не допустить их повреждения.

## **МОЮЩИЕ СРЕДСТВА И ДОБАВКИ**

**Используйте высокоэффективные моющие средства, которые не пениятся и предназначены для автоматических стиральных машин с фронтальной загрузкой.**

### **Выбор моющего средства зависит:**

- от типа ткани (хлопок, не требующие особого ухода вещи/синтетика, деликатные ткани, шерсть); *для стирки шерсти используйте специальные средства.*
- цвета;
- температуры стирки;
- степени и типа загрязнения.

### **Примечания**

На темном белье могут оставаться белые следы (полосы), если вы используете современные моющие средства без фосфатов. Почистите остатки щеткой, используйте жидкое моющее средство. Используйте только моющие средства и добавки, специально предназначенные для бытовых стиральных машин. При применении средств для удаления накипи, красителей или отбеливателей убедитесь, что они пригодны для использования в бытовых стиральных машинах. В средствах для удаления накипи могут содержаться вещества, которые могут повредить детали стиральной машины. Не используйте растворители (например, скипидар, бензин). Не стирайте одежду, которую чистили растворителями или легковоспламеняющимися веществами.

### **ДОЗИРОВКА**

Следуйте инструкциям по дозировке, приведенным на упаковке моющего средства.

Дозировка зависит:

- от степени и типа загрязнения;

- от объема стирки:

- при полной загрузке следуйте указаниям производителя моющего средства;
- при половинной загрузке используйте 3/4 от количества, рекомендованного для полной загрузки;

- при минимальной загрузке (около 1кг) используйте 1/2 от количества, рекомендованного для полной загрузки.

- от жесткости воды в вашей местности (за информацией обратитесь в предприятие водоснабжения). Для мягкой воды требуется меньшее количество моющего средства, чем для жесткой воды.

### Примечания

Превышение дозировки может привести к пенообразованию, что ухудшает результаты стирки. При обнаружении повышенного пенообразования машина может не выполнить цикл отжима.

При недостаточном количестве моющего средства белье приобретает серый цвет. Это также может привести к образованию известковых отложений на барабане, на нагревателе и в шлангах.

## Добавление моющих средств и добавок в дозатор

### Отделение для основной стирки

- Растворите моющее средство (например, куски мыла) перед добавлением в дозатор для моющих средств.

#### Жидкое мыло

#### Отбеливающее средство

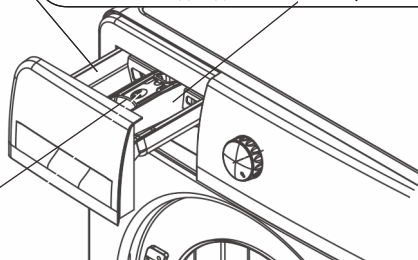
- Используйте моющее средство, которое не образует много пены.
- Концентрированные моющие средства растворите в воде в соотношении 1: 2 перед добавлением в дозатор для моющих средств.

### Смягчающее средство

- Влейте средство для смягчения воды перед стиркой, оно выльется в барабан автоматически после отбеливающего средства.
- Концентрированные смягчающие средства растворите в необходимом количестве воды.
- Уровень средства не должен превышать отметку MAX.

### Отделение для предварительной стирки

- Пожалуйста, добавьте умеренный моющее средство после выбора функции замачивания (предварительной стирки), если одежда слишком загрязнена.



- Выбирайте моющее средство в соответствии с типом и цветом одежды, температуры воды и степени загрязнения.
- Используйте моющее средство средней концентрации для лучшего качества стирки и защиты окружающей среды.

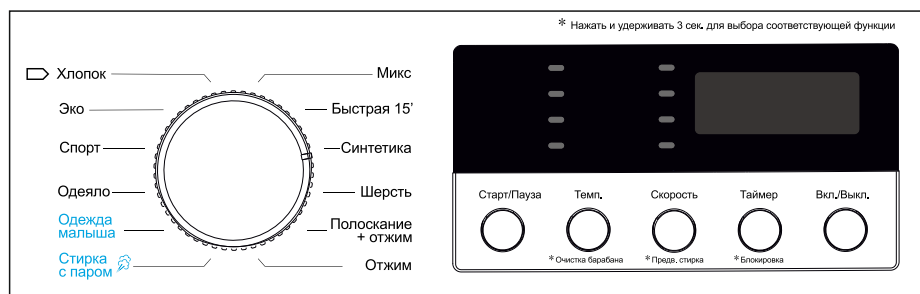


## Примечания

- Храните моющие средства в надежном, сухом месте, недоступном для детей.
- Для программ с предварительной стиркой можно использовать жидкие моющие средства. В этом случае в отделение для основной стирки засыпайте только стиральный порошок.
- Не используйте жидкие моющие средства при включении функции «Отсрочка стирки» (если имеется в вашей модели).
- Высококонцентрированные моющие средства добавляйте в дозирующую емкость, прилагаемую к средству, и помещайте непосредственно в барабан машины.
- При использовании средства для удаления накипи, красителей или отбеливателей убедитесь, что они пригодны для стиральных машин. В средствах для удаления накипи могут содержаться вещества, которые могут повредить детали стиральной машины.
- Не используйте растворители (например, скипидар, бензин).
- Для стирки при температуре от 40°C до 60°C тип используемого моющего средства должен соответствовать типу ткани и степени загрязнения. Обычные порошки подходят для «белых» или цветных прочных тканей с высокой степенью загрязнения, в то время как жидкие моющие средства или порошки для «защиты цвета» подходят для цветных тканей с небольшой степенью загрязнения. Для стирки ниже 40°C рекомендуем использовать жидкие моющие средства или моющие средства, специально маркированные как пригодные для стирки при низкой температуре.

## ЭКСПЛУАТАЦИЯ

### ПАНЕЛЬ УПРАВЛЕНИЯ




Данное изображение является ориентировочным. Панель управления реального изделия может отличаться.

#### 1. Кнопка «Вкл/Выкл»

- Служит для включения и выключения источника питания.
- После окончания стирки нажмите кнопку для выключения устройства.

2. Кнопка «Таймер»
  - Предназначена для активации стирки с задержкой.
  - Процесс откладывается на выбранный период до окончания стирки.
3. Кнопка «Скорость»
  - Выберите скорость отжима в зависимости от загрузки и типа белья.
  - Для некоторых программ выбор скорости отжима недоступен или ограничен.
4. Кнопка «Темп.» («Температура»)
  - Выберите температуру в зависимости от типа ткани и степени загрязнения.
  - Для некоторых программ выбор температуры недоступен или ограничен.
5. Кнопка «Старт/Пауза»
  - Служит для запуска программы.
  - Нажмите кнопку во время стирки, чтобы остановить устройство, нажмите снова, чтобы продолжить стирку.
6. Ручка выбора программы
  - Выберите программу в соответствии с типом и степенью загрязнения одежды.
7. Функция «Очистка барабана»
  - Служит для очистки барабана, стерилизации и дезинфекции внутреннего пространства.
  - Для активации нажмите кнопку «Темп.» и удерживайте 3 секунды до начала очистки.
8. Функция «Предв. стирка» («Предварительная стирка»)
  - Предназначена для стирки сильнозагрязненного белья. Используйте данную функцию перед основной стиркой.
  - Для активации нажмите кнопку «Скорость» и удерживайте 3 секунды до начала очистки.
9. Функция «Блокировка» («Блокировка от детей»)
  - Нажмите кнопку «Таймер» и удерживайте в течение 3 секунд, чтобы активировать/деактивировать эту функцию во время стирки.
  - Когда включена функция «Блокировка от детей», не работают все кнопки за исключением кнопки «Вкл/Выкл».

## **ПОСЛЕДОВАТЕЛЬНОСТЬ ДЕЙСТВИЙ ДЛЯ СТИРКИ**

1. Подготовка
  - Откройте дверцу, положите белье и закройте дверцу.
  - Выдвиньте дозатор для моющего средства, добавьте моющее средство и закройте дозатор.
  - Подключите подачу воды и откройте кран.
2. Нажмите кнопку «Вкл/Выкл».
3. Выберите программу стирки в соответствии с требованиями.
  - Хлопок - Эко - Спорт - Одеяло - Одежда малыша - Стирка с паром  - Микс - Быстрая 15' - Синтетика - Шерсть - Полоскание+Отжим - Отжим.
4. Нажмите кнопку «Старт/Пауза» и запустите процесс стирки.

5. После окончания стирки Вы услышите звуковой сигнал.
  - Откройте дверцу, извлеките белье.
  - Выньте вилку из розетки и закройте кран подачи воды.

## **ПОЛЬЗОВАТЕЛЬСКИЕ НАСТРОЙКИ**

В различных программах Вы можете изменять настройки температуры, скорости отжима и времени таймера.

### **1. Подготовка**

- Откройте дверцу, положите белье и закройте дверцу.
- Выдвиньте дозатор для моющего средства, добавьте моющее средство и закройте дозатор.
- Подключите подачу воды и откройте кран.

### **2. Подключите источник питания, нажмите кнопку «Вкл/Выкл».**

### **3. Поверните ручку выбора программ и выберите программу согласно потребности.**

### **4. Нажмите на кнопки «Темп.»/ «Скорость»/ «Таймер» для выбора температуры воды, скорости отжима и периода отложенной стирки.**

### **5. Нажмите кнопку «Старт/Пауза» и запустите процесс стирки.**

### **6. После окончания стирки Вы услышите звуковой сигнал.**

- Откройте дверцу, извлеките белье.
- Выньте вилку из розетки и закройте кран подачи воды.

## **ФУНКЦИИ И ПРОГРАММЫ**

### **ПРОГРАММА «ХЛОПОК»**

Данная программа предназначена для стирки умеренно или легко загрязненной одежды, такой как хлопок, постельное белье, нижнее белье, полотенца, рубашки и т.д.

#### **1. Подготовка**

- Откройте дверцу, положите белье и закройте дверцу.
- Выдвиньте дозатор для моющего средства, добавьте моющее средство и закройте дозатор.
- Подключите подачу воды и откройте кран.

#### **2. Подключите источник питания, нажмите кнопку «Вкл/Выкл».**

#### **3. Поверните ручку выбора программ и выберите программу «Хлопок».**

- Программа стирки будет выбрана автоматически.
- Выберите подходящую температуру воды и скорость отжима.

#### **4. Нажмите кнопку «Старт/Пауза» и запустите процесс стирки.**

#### **5. После окончания стирки Вы услышите звуковой сигнал.**

- Если Вы хотите изменить текущие настройки во время стирки, сначала нажмите кнопку «Старт/Пауза» и остановите процесс стирки, затем нажмите кнопку для сброса настроек.

- Во время стирки полотенце в стиральной машине пряжа будет сжиматься, поверхность полотенца будет шероховатой. Используйте смягчающее средство, чтобы предотвратить такое явление.

### **ПРОГРАММА «ЭКО», («ЭКОНОМНЫЙ РЕЖИМ»)**

Эта программа предназначена для стирки легко загрязненной одежды с целью экономии времени и электричества.

#### **1. Подготовка**

- Откройте дверцу, положите белье и закройте дверцу.
- Выдвиньте дозатор для моющего средства, добавьте моющее средство и закройте дозатор.
- Подключите подачу воды и откройте кран.

2. Подключите источник питания, нажмите кнопку «Вкл/Выкл».

3. Поверните ручку выбора программ и выберите программу «Эко».

- Программа стирки будет выбрана автоматически.
- Выберите подходящую температуру воды и скорость отжима.

4. Нажмите кнопку «Старт/Пауза» и запустите процесс стирки.

5. После окончания стирки Вы услышите звуковой сигнал.

- Если Вы хотите изменить текущие настройки во время стирки, сначала нажмите кнопку «Старт/Пауза» для временной приостановки прибора, затем выберите необходимую программу.

### **ПРОГРАММА «СПОРТ»**

Эта программа предназначена для стирки спортивной одежды.

#### **1. Подготовка**

- Откройте дверцу, положите белье и закройте дверцу.
- Выдвиньте дозатор для моющего средства, добавьте моющее средство и закройте дозатор.
- Подключите подачу воды и откройте кран.

2. Подключите источник питания, нажмите кнопку «Вкл/Выкл».

3. Поверните ручку выбора программ и выберите программу «Спорт».

- Программа стирки будет выбрана автоматически.
- Выберите подходящую температуру воды и скорость отжима.

4. Нажмите кнопку «Старт/Пауза» и запустите процесс стирки.

5. После окончания стирки Вы услышите звуковой сигнал.

- Если Вы хотите изменить текущие настройки во время стирки, сначала нажмите кнопку «Старт/Пауза», затем нажмите кнопку для сброса настроек.

### **ПРОГРАММА «ОДЕЯЛО»**

Эта программа предназначена для стирки одеял, полотенец и верхней одежды.

#### **1. Подготовка**

- Откройте дверцу, положите белье и закройте дверцу.
- Выдвиньте дозатор для моющего средства, добавьте моющее средство и закройте дозатор.
- Подключите подачу воды и откройте кран.

2. Подключите источник питания, нажмите кнопку «Вкл/Выкл».
3. Поверните ручку выбора программ и выберите программу «Одеяло».
  - Программа стирки будет выбрана автоматически.
  - Выберите подходящую температуру воды и скорость отжима.
4. Нажмите кнопку «Старт/Пауза» и запустите процесс стирки.
5. После окончания стирки Вы услышите звуковой сигнал.
  - Если Вы хотите изменить текущие настройки во время стирки, сначала нажмите кнопку «Старт/Пауза» для временной приостановки прибора, затем выберите необходимую программу.
  - Запрещается стирать одеяла с электроподогревом и ковры (это может повредить машину и одежду).
  - Равномерно распределяйте белье в барабане при отжиме, чтобы избежать сильной вибрации и сократить время сушки.
  - Для данной программы будет ограничен выбор температуры и скорости отжима.

### **ПРОГРАММА «ОДЕЖДА МАЛЫША»**

Эта программа предназначена для стирки при высокотемпературном режиме детской одежды, одежды людей, страдающих аллергией, или людей с чувствительной кожей.

#### **1. Подготовка**

- Откройте дверцу, положите белье и закройте дверцу.
- Выдвиньте дозатор для моющего средства, добавьте моющее средство и закройте дозатор.
- Подключите подачу воды и откройте кран.

2. Подключите источник питания, нажмите кнопку «Вкл/Выкл».

3. Поверните ручку выбора программ и выберите программу «Одежда малыша».

- Программа стирки будет выбрана автоматически.
- Выберите подходящую температуру воды и скорость отжима.

4. Нажмите кнопку «Старт/Пауза» и запустите процесс стирки.

5. После окончания стирки Вы услышите звуковой сигнал.

- Если Вы хотите изменить текущие настройки во время стирки, сначала нажмите кнопку «Старт/Пауза» и остановите процесс стирки, затем нажмите кнопку для сброса настроек.
- Чтобы избежать ожогов горячим паром, после завершения стирки сначала откройте дверцу стиральной машины и дайте выйти пару, и только затем вынимайте вещи из барабана.

### **ПРОГРАММА «СТИРКА С ПАРОМ»**

Функция подачи пара активируется для нагрева внутреннего пространства барабана, что приводит к улучшению эффективности стирки и уменьшению загрязнения. Также вещи, обработанные паром меньше нуждаются в глажке.

#### 1. Подготовка

- Откройте дверцу, положите белье и закройте дверцу.
- Выдвиньте дозатор для моющего средства, добавьте моющее средство и закройте дозатор.
- Подключите подачу воды и откройте кран.

#### 2. Подключите источник питания, нажмите кнопку «Вкл/Выкл».

#### 3. Поверните ручку выбора программ и выберите программу «Стирка с паром».

- Программа стирки будет выбрана автоматически.
- Выберите подходящую скорость отжима и температуру.

#### 4. Нажмите кнопку «Старт/Пауза» и запустите процесс стирки.

#### 5. После окончания стирки Вы услышите звуковой сигнал.

- Если Вы хотите изменить текущие настройки во время стирки, сначала нажмите кнопку «Старт/Пауза» и остановите процесс стирки, затем нажмите кнопку для сброса настроек.
- Чтобы избежать ожогов горячим паром, после завершения стирки сначала откройте дверцу стиральной машины и дайте выйти пару, и только затем вынимайте вещи из барабана.

### **ПРОГРАММА «МИКС» («СМЕШАННЫЕ ТКАНИ»)**

Данная программа может использоваться для стирки различной одежды, такой как хлопок, синтетика в быстром режиме (не смешивайте одежду, которая легко линяет). Предварительно отделите белую и цветную одежду от темной.

#### 1. Подготовка

- Откройте дверцу, положите белье и закройте дверцу.
- Выдвиньте дозатор для моющего средства, добавьте моющее средство и закройте дозатор.
- Подключите подачу воды и откройте кран.

#### 2. Подключите источник питания, нажмите кнопку «Вкл/Выкл».

#### 3. Поверните ручку выбора программ и выберите программу «Микс».

- Программа стирки будет выбрана автоматически.
- Выберите подходящую температуру воды и скорость отжима.

#### 4. Нажмите кнопку «Старт/Пауза» и запустите процесс стирки.

#### 5. После окончания стирки Вы услышите звуковой сигнал.

- Если Вы хотите изменить текущие настройки во время стирки, сначала нажмите кнопку «Старт/Пауза» и остановите процесс стирки, затем нажмите кнопку для сброса настроек.

### **ПРОГРАММА «БЫСТРАЯ СТИРКА 15'»**

Эта программа предназначена для стирки часто меняемых и не очень загрязненных вещей, а также вещей из тонких материалов.

#### 1. Подготовка

- Откройте дверцу, положите белье и закройте дверцу.

- Выдвиньте дозатор для моющего средства, добавьте моющее средство и закройте дозатор.
- Подключите подачу воды и откройте кран.
- 2. Подключите источник питания, нажмите кнопку «Вкл/Выкл».
- 3. Поверните ручку выбора программ и выберите программу «Быстрая 15'».
- Программа стирки будет выбрана автоматически.
- Выберите подходящую температуру воды и скорость отжима.
- 4. Нажмите кнопку «Старт/Пауза» и запустите процесс стирки.
- 5. После окончания стирки Вы услышите звуковой сигнал.
- Если Вы хотите изменить текущие настройки во время стирки, сначала нажмите кнопку «Старт/Пауза» и остановите процесс стирки, затем нажмите кнопку для сброса настроек.
- Для достижения наилучших результатов вес одежды внутри барабана стиральной машины не должен превышать 2кг.

### **ПРОГРАММА «СИНТЕТИКА»**

Эта программа предназначена для стирки одежды из синтетических тканей.

1. Подготовка
  - Откройте дверцу, положите белье и закройте дверцу.
  - Выдвиньте дозатор для моющего средства, добавьте моющее средство и закройте дозатор.
  - Подключите подачу воды и откройте кран.
2. Подключите источник питания, нажмите кнопку «Вкл/Выкл».
3. Поверните ручку выбора программ и выберите программу «Синтетика».
- Программа стирки будет выбрана автоматически.
- Выберите подходящую температуру воды и скорость отжима.
4. Нажмите кнопку «Старт/Пауза» и запустите процесс стирки.
5. После окончания стирки Вы услышите звуковой сигнал.
- Если Вы хотите изменить текущие настройки во время стирки, сначала нажмите кнопку «Старт/Пауза» и остановите процесс стирки, затем нажмите кнопку для сброса настроек.

### **ПРОГРАММА «ШЕРСТЬ»**

Эта программа для стирки шерстяных вещей.

1. Подготовка
  - Откройте дверцу, положите белье и закройте дверцу.
  - Выдвиньте дозатор для моющего средства, добавьте моющее средство и закройте дозатор.
  - Подключите подачу воды и откройте кран.
2. Подключите источник питания, нажмите кнопку «Вкл/Выкл».
3. Поверните ручку выбора программ и выберите программу «Шерсть».
- Программа стирки будет выбрана автоматически.
- Выберите подходящую скорость отжима и температуру.

4. Нажмите кнопку «Старт/Пауза» и запустите процесс стирки.
5. После окончания стирки Вы услышите звуковой сигнал.
  - Если Вы хотите изменить текущие настройки во время отжима, сначала нажмите кнопку «Старт/Пауза» и остановите процесс стирки, затем нажмите кнопку для сброса настроек.
  - После окончания стирки быстро выньте одежду из барабана, чтобы избежать ее деформации.
  - Не стирайте вместе белую и цветную одежду с темной.
  - Используйте специальное моющее средство для стирки шерстяных вещей, чтобы избежать повреждений и улучшить эффект стирки.

### **ПРОГРАММА «ПОЛОСКАНИЕ+ОТЖИМ»**

Эта программа выполняет только полоскание и отжим, а не стирку.

#### **1. Подготовка**

- Откройте дверцу, положите белье и закройте дверцу.
- Выдвиньте дозатор для моющего средства, добавьте моющее средство и закройте дозатор.
- Подключите подачу воды и откройте кран.

#### **2. Подключите источник питания, нажмите кнопку «Вкл/Выкл».**

#### **3. Поверните ручку выбора программ и выберите программу «Полоскание+отжим».**

- Программа стирки будет выбрана автоматически.
- Выберите подходящую скорость отжима.

#### **4. Нажмите кнопку «Старт/Пауза» и запустите процесс стирки.**

#### **5. После окончания стирки Вы услышите звуковой сигнал.**

- Если Вы хотите изменить текущие настройки во время стирки, сначала нажмите кнопку «Старт/Пауза», затем нажмите кнопку «Полоскание+отжим» для сброса настроек.
- Можно установить максимальную скорость вращения барабана, но нельзя установить температуру.

### **ПРОГРАММА «ОТЖИМ»**

Эта программа выполняет только отжим.

#### **1. Подготовка**

- Откройте дверцу, положите белье и закройте дверцу.

#### **2. Подключите источник питания, нажмите кнопку «Вкл/Выкл».**

#### **3. Поверните ручку выбора программ и выберите программу «Отжим».**

- Выберите подходящую скорость отжима.

#### **4. Нажмите кнопку «Старт/Пауза» и запустите процесс стирки.**

#### **5. После окончания стирки Вы услышите звуковой сигнал.**

- Если Вы хотите изменить текущие настройки во время отжима, сначала нажмите кнопку «Старт/Пауза», затем нажмите кнопку «Скорость».



- В процессе вращения барабана стиральной машины фактическая скорость вращения может не соответствовать скорости, заложенной в программе. Это обусловлено тем, что стиральная машина регулирует скорость вращения в соответствии с весом заложенного белья.
- Во время вращения барабана будет слышно ритмичное жужжание. Это не свидетельствует о поломке устройства. Это стандартный звук во время слива воды.

### **ПРОГРАММА «ОЧИСТКА БАРАБАНА»**

#### 1. Подготовка

- Перед чисткой убедитесь, что в барабане нет посторонних предметов.
- Выдвиньте дозатор для моющего средства, добавьте жидкое отбеливающее средство в основной отсек.
- Не добавляйте моющее средство или средство для стирки во избежание образования пены.
- Закройте дозатор
- Подключите подачу воды и откройте кран.

#### 2. Подключите источник питания, нажмите кнопку «Вкл/Выкл».

#### 3. Нажмите и удерживайте кнопку «Темп.» более 3 секунд, чтобы активировать очистку барабана.

#### 4. Нажмите кнопку «Старт/Пауза».

- Программа запустится после блокировки дверцы.

#### 5. После окончания программы Вы услышите звуковой сигнал.

- По окончании процесса откройте дверцу и подождите, пока внутренняя часть стиральной машины высохнет, чтобы избежать деформации уплотнителя.
- Если в доме есть дети, не держите дверцу открытой в течение длительного времени.

### **ПРОГРАММА «БЛОКИРОВКА ОТ ДЕТЕЙ»**

- Данная программа защищает детей от пользования стиральной машиной.

- Способ: для включения этого режима нажмите и удерживайте более 3 сек. кнопку «Таймер»; повторное нажатие кнопки более 3 сек. или отключение от розетки отменит режим блокировки.

- Во время стирки, после включения режима «Блокировки от детей» все кнопки, за исключением кнопки «Вкл/Выкл» будут заблокированы. Если режим «Блокировка от детей» включен, то по окончании стирки нажмите кнопку «Вкл/Выкл» - режим будет отключен автоматически. Для отключения режима «Блокировка от детей» во время стирки нажмите повторно кнопку «Таймер» и удерживайте более 3 сек.

- Если режим «Блокировки от детей» включен, а Вы хотите сменить программу стирки, то сначала отключите режим блокировки и перезапустите машину, чтобы изменить программу стирки; если Вы хотите изменить температуру или скорость отжима, сначала отключите блокировку, затем нажмите кнопку «Старт/Пауза» и смените температуру или скорость отжима.

Программа	Температура	Обороты	Время (мин)
Хлопок	холодная(20°C,40°C,60°C,90°C)	1000(0,400,800,1400)	94
Эко	40°C(холодная,20°C,60°C)	1400(0,400,800,1000)	146
Спорт	20°C(холодная,40°C)	1000(0,400,800)	83
Одеяло	60°C(холодная,20°C,40°C,90°C)	1400(0,400,800,1000)	125
Одежда малыша	60°C(40°C,90°C)	1000(0,400,800)	130
Стирка с паром	20°C(холодная,40°C,60°C,90°C)	800(0,400,1000,1400)	83
Микс	холодная(20°C,40°C)	1000(0,400,800)	73
Быстрая 15'	холодная(20°C,40°C)	800(0,400,1000)	15
Синтетика	40°C(холодная,20°C,60°C)	1000(0,400,800,1400)	67
Шерсть	холодная(20°C,40°C)	800(0,400,1000)	57
Полоскание+отжим	—	1000(0,400,800,1400)	38
Отжим	—	1000(0,400,800,1400)	14

### Примечания

- Время стирки будет меняться в зависимости от давления воды, типа тканей, количества, температуры воды.
- Время, отображаемое на дисплее (при наличии), и фактическое время стирки могут отличаться.
- Если скорость вращения слишком низкая, эффективность стирки может снизиться. Увеличьте время полоскания.
- Параметры программ стирки отличаются в соответствии с моделями стиральной машины.
- Если установлена автоматическая программа по-умолчанию, как процедура энергопотребления, время стирки будет увеличено автоматически.

## ДРУГИЕ ФУНКЦИИ СТИРАЛЬНОЙ МАШИНЫ

Функция	Описание
Интеллектуальная разблокировка дверцы	После завершения стирки блокировка снимается не сразу, а только после слива воды из бака.
Память при отключении	Если после выключения снова включится питание, машина продолжит работу в момент времени последнего отключения питания.
Самоблокировка дверцы	После выбора программы дверца автоматически блокируется, через 2 минуты после окончания стирки дверца автоматически разблокируется.
Таймер	Нажмите на кнопку «Таймер» для выбора времени окончания стирки с отсрочкой. Каждое нажатие кнопки меняет время таймера на 1 час.

## ТЕХНИЧЕСКОЕ ОБСЛУЖИВАНИЕ

**Во избежание поражения электрическим током и возникающей в связи с этим угрозы для жизни отключите стиральную машину от сети электропитания перед выполнением любых операций по ее техническому обслуживанию.**

### КОРПУС СТИРАЛЬНОЙ МАШИНЫ

Смывайте пятна от мощного средства, отбеливателя или других веществ сразу после их появления влажной мягкой тканью. Для удаления сильных загрязнений используйте нейтральные моющие средства. Вытирайте насухо мягкой тканью.

Не очищайте корпус прибора непосредственно водой.

Не используйте для чистки стиральной машины растворители, абразивные чистящие средства, жесткие щетки и т.п. во избежание повреждения поверхностей машины.

Регулярно проверяйте состояние уплотнителя дверцы.

### ДОЗАТОР МОЮЩИХ СРЕДСТВ

1. Нажмите на блокирующий рычажок в отделении для основной стирки и извлеките дозатор.
2. Промойте все детали под проточной водой.
3. Вставьте дозатор моющих средств в стиральную машину.



### ФИЛЬТР СЛИВНОГО НАСОСА

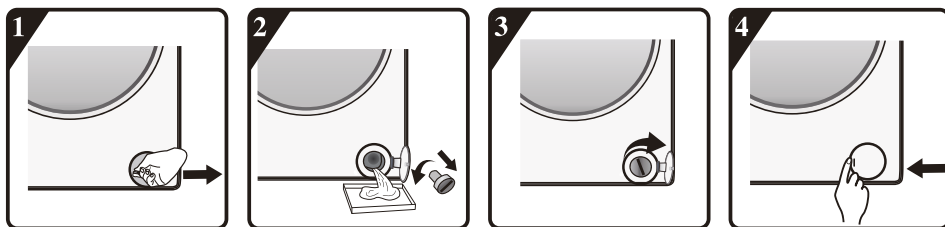
Рекомендуется регулярно проверять и очищать фильтр (не реже 2-3 раз в год).

#### **Особые случаи, требующие чистки фильтра:**

- Машина не осуществляет слив или отжим должным образом.
- Насос засорен посторонними предметами (пуговицами, монетками, булавками).

**Важно! Перед тем, как сливать воду через фильтр, дождитесь когда вода в машине остынет.**

1. Выключите машину и выньте вилку из розетки.
2. Вставьте монетку или шлицевую отвертку в небольшое отверстие в крышке фильтра, надавите и откройте крышку.
3. Подставьте емкость и слейте в нее воду через сливную трубку. Открутите фильтр против часовой стрелки и извлеките.
4. Очистите фильтр под проточной водой, а также отсек фильтра.
5. Проверьте, свободно ли вращаются лопасти насоса.
6. Установите фильтр на место и закрутите по часовой стрелке до упора.
7. Закройте крышку.



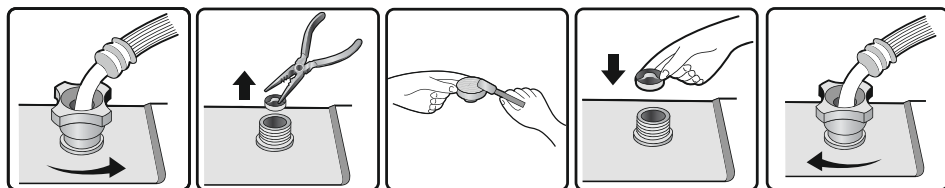
#### НАЛИВНОЙ ШЛАНГ

Регулярно проверяйте шланг на наличие потертостей и трещин. При необходимости замените его новым шлангом такого же типа (можно приобрести в сервисном центре или специализированном магазине).

#### СЕТЧАТЫЙ ФИЛЬТР КЛАПАНА И РЕЗЬБОВЫЕ СОЕДИНЕНИЯ НАЛИВНОГО ШЛАНГА

Регулярно проверяйте и очищайте фильтр клапана и резьбовые соединения фиксаторов наливного шланга.

1. Закройте кран и отсоедините наливной шланг от крана.
2. Очистите сетчатый фильтр и прикрутите наливной шланг на кран.
3. Теперь открутите наливной шланг от соединения на задней стенке стиральной машины.
4. Плоскогубцами выньте сетчатый фильтр из соединения на стиральной машине и очистите его (можно использовать старую зубную щетку).
5. Установите сетчатый фильтр на место и прикрутите наливной шланг.
6. Откройте подачу воды и проверьте все соединения на герметичность.



## ОЧИСТКА БАРАБАНА СТИРАЛЬНОЙ МАШИНЫ

Рекомендуется осуществлять один раз в месяц.

После использования стиральной машины в течение некоторого периода времени внутри барабана может накапливаться грязь. Вы можете очистить внутреннюю и внешнюю части барабана, запустив программу «Очистка барабана». Не кладите внутрь барабана одежду и моющее средство при очистке.

## СПОСОБЫ РАЗБЛОКИРОВКИ ДВЕРЦЫ

После запуска машины дверца блокируется автоматически, и включается сигнальный индикатор «Блокировка дверцы» на панели управления.

Чтобы разблокировать дверцу, когда индикатор светится, нажмите кнопку «Старт/Пауза», режим стирки/слива воды закончится. Через 10 секунд дверной замок разблокируется автоматически.

Если открыть дверцу во время работы стиральной машины, может вылиться пена; вытрите пену полотенцем.

Если температура слишком высокая, дверцу во время стирки открывать нельзя.

Если уровень воды слишком высок, дверцу во время стирки открывать нельзя.

## ПРАВИЛА ХРАНЕНИЯ И ТРАНСПОРТИРОВКИ

Стиральную машину следует хранить в упакованном виде в отапливаемом и вентилируемом помещении при температуре воздуха от +5°C до +40°C. Относительная влажность воздуха должна быть не выше 80% при +25°C.

## ПОДГОТОВКА СТИРАЛЬНОЙ МАШИНЫ К ТРАНСПОРТИРОВАНИЮ И ХРАНЕНИЮ

- Отсоедините машину от сети электропитания.
- Закройте кран подачи воды.
- Отсоедините наливной шланг и слейте из него воду.
- Установите транспортировочные болты для перевозки (обязательно).
- Машина весит больше 50 кг, поэтому перемещайте ее только вдвоем.

## ТРЕБОВАНИЯ К ТРАНСПОРТИРОВАНИЮ

Во избежание повреждений во время транспортирования упакуйте стиральную машину так же, как она была упакована заводом-изготовителем.

Упакованную стиральную машину допускается транспортировать при температуре воздуха от -5°C до +60°C.

Транспортировать стиральную машину следует только в вертикальном положении любым видом крытого транспорта и закрепленной таким образом, чтобы исключить ее передвижение либо опрокидывание внутри транспортного средства.

При погрузочно-разгрузочных работах не подвергайте стиральную машину ударным нагрузкам, соблюдайте условия по обеспечению сохранности машины.

## УТИЛИЗАЦИЯ

Стиральная машина изготовлена из материалов, которые можно повторно использовать. Утилизируйте машину в соответствии с действующими местными нормами утилизации отходов.

Перед утилизацией удалите все остатки моющего средства, сломайте дверной крючок и обрежьте кабель питания таким образом, чтобы стиральная машина стала непригодной к использованию.

Это оборудование маркировано в соответствии с Европейской директивой 2012/19/ЕС об отходах электрического и электронного оборудования (WEEE). Соблюдая правила утилизации изделия, вы сможете предотвратить причинение ущерба окружающей среде и здоровью людей, который возможен в следствие неподобающего обращения с подобными отходами.



Символ на изделии или сопроводительной документации указывает, что оно не подлежит утилизации в качестве бытовых отходов. Изделие следует сдать в соответствующий пункт приема электронного и электрооборудования для последующей утилизации. Утилизация должна осуществляться в соответствии с местными нормами по утилизации. За более подробной информацией об утилизации изделия просьба обращаться к местным властям, в службу по вывозу и утилизации отходов или в магазин, в котором вы приобрели изделие.

## ВОЗМОЖНЫЕ НЕИСПРАВНОСТИ И ИХ УСТРАНЕНИЕ

### Условия, которые не свидетельствуют о наличии неисправностей

<b>Дверцы не открываются</b>	Выполняется программа стирки. Между дверцей и уплотнителем дверцы застряла одежда.
<b>Чувствуется запах</b>	Может ощущаться запах резины, так как некоторые компоненты состоят из резины.
<b>Мало воды во время полоскания</b>	Стиральная машина с отжимом не требует большого количества воды для стирки.
<b>Нет подачи воды</b>	Кран открыт. Замерз шланг подачи воды. Засорены фильтры
<b>Вода попадает частично</b>	Если уровень воды снижается, стиральная машина автоматически подает воду.
<b>Во время стирки вытекает вода</b>	Возможно добавлено моющее средство с избыточным образованием пены.
<b>Время до окончания стирки меняется</b>	Если одежда не располагается в центре барабана, при отжиме время вращения увеличивается, чтобы исправить отклонения.
<b>При отжиме слышен шум</b>	Проверьте, не касается ли линия электропитания корпуса машины. Транспортировочные болты демонтированы? Возможно, в барабан попали заколки для волос или монеты
<b>Машина не включается после сбоя в электросети</b>	Стиральная машина перестанет работать после сбоя в электросети. Если после возобновления подачи электричества машина не может продолжить работать, нажмите кнопку «Вкл/Выкл» («Вкл/Выкл») и сбросьте программу.

## УСТРАНЕНИЕ НЕПОЛАДОК (ИНДИКАЦИЯ КОДОВ ОШИБОК)

Проблема	Причина	Решение
Стиральная машина не запускается	<ul style="list-style-type: none"> <li>• не закрыта дверь</li> <li>• не подключено питание</li> <li>• повреждена защита от протечек</li> </ul>	<ul style="list-style-type: none"> <li>• Проверьте, плотно ли закрыта дверца.</li> <li>• Проверьте, правильно ли вставлен штепсель шнура питания.</li> <li>• Проверьте, открыт ли кран подачи воды.</li> <li>• Проверьте, нажата ли кнопка «Старт/Пауза»</li> <li>• откройте защиту от протечек</li> </ul>
На экране код UE	<ul style="list-style-type: none"> <li>• наличие транспортировочных болтов</li> <li>• машина стоит не ровно</li> <li>• мало вещей внутри или они очень легкие</li> </ul>	<ul style="list-style-type: none"> <li>• извлеките транспортировочные болты</li> <li>• установите машину ровно</li> <li>• отрегулируйте контргайки на ножках</li> <li>• добавьте вещей для стирки</li> </ul>
На экране код IE	<ul style="list-style-type: none"> <li>• нет подачи воды</li> <li>• слабое давление воды</li> <li>• перемерз шланг подачи воды</li> <li>• фильтры засорены</li> </ul>	<ul style="list-style-type: none"> <li>• откройте кран подачи воды</li> <li>• ждите</li> <li>• разморозьте шланг теплой водой</li> <li>• почистите фильтр</li> </ul>
На экране код OE	<ul style="list-style-type: none"> <li>• выпускной шланг находится слишком высоко</li> <li>• выпускной шланг перемерз</li> <li>• выпускной шланг забит</li> <li>• канализация забита</li> </ul>	<ul style="list-style-type: none"> <li>• убедитесь, что выпускной шланг находится не выше 1 м над полом.</li> <li>• разморозьте шланг теплой водой</li> <li>• прочистите выпускной шланг</li> <li>• прочистите канализацию</li> </ul>
На экране код DE	• не закрыта дверь при старте	• закройте дверь плотно
На экране код EE	Отсоедините шнур питания, перекройте кран и обратитесь в сервисный центр	
На экране код FE		
На экране код LE или CE		
Слишком много пены	• много стирального порошка	• добавляйте порошок в разумных количествах

## ТЕХНИЧЕСКИЕ ХАРАКТЕРИСТИКИ

Наименование показателя	Значение
Номинальное напряжение, В	220-240
Номинальная частота тока, Гц	50
Номин. потребляемая мощность в режиме стирки/отжима, Вт	200/500
Номинальная мощность нагрева, Вт	1600
Максимальная мощность стирки, Вт	1700
Максимальная загрузка при стирке, кг	7
Габариты изделия (Ш*Г*В), мм	595*480*850

Страна происхождения - Китай

Изготовитель: "Skyworth Electric Co.Ltd.", Китай, No.96 New energy Ave, Skyworth Industrial Park Lishui, Nanjing, Jiangsu, China.

Импортер/Организация, полномоченная на принятие претензий от покупателей в РФ: ООО ДЕЛЬВЕНТА», ИНН 7719476176, ОГРН 1187746161371, Юридический/фактический адрес: 115230, Москва г, вн.тер.г. Муниципальный Округ Нагатино –Садовники, ш. Каширское, дом 13Б, этаж 8 помещ. 1 ком. 6 , тел.: 8 (929) 978-01-77

Импортер/Организация, уполномоченная на принятие претензий от покупателей в Казахстане: ТОО «Foreign Trade company», БИН 190940025588, Адрес: Республика Казахстан, г.Алматы, проспект Назарбаева, 65, 519 каб.

При возникновении гарантийного случая необходимо обращаться в авторизованные сервисные центры. Список авторизованных сервисных центров обслуживания в Вашем городе указан в данном руководстве по эксплуатации. Если в Вашем городе отсутствует авторизованный сервисный центр, Вам следует обратиться в магазин, где Вы приобрели товар. Получить информацию о сервисном обслуживании в Вашем городе Вы можете по телефонам: 8 (929) 978-01-77 (Россия), 8 (771) 74 (Казахстан) и на сайте: <https://delvento.ru/>.

Срок службы - 10 лет

Срок гарантии - 12 месяцев

Дата изготовления - указана на изделии









# Designed for perfect life!



*Пожалуйста, сохраняйте руководство по эксплуатации. Оно поможет вам уточнить информацию и разрешить возникшие вопросы.*

Произведено в Китае

«Skyworth Electric Co.Ltd.»

Адрес: Китай, No. 96 New Energy Ave,  
Skyworth Industrial Park, Lishui, Nanjin,  
Jiangsu, China



Уполномоченное лицо на территории РФ  
ООО «Дельвента»

115230, Москва г, ш. Каширское, дом 13Б,  
этаж 8, помещ. 1, ком. 6

Обратная связь: [info@delventa.ru](mailto:info@delventa.ru)

CE

EAC