

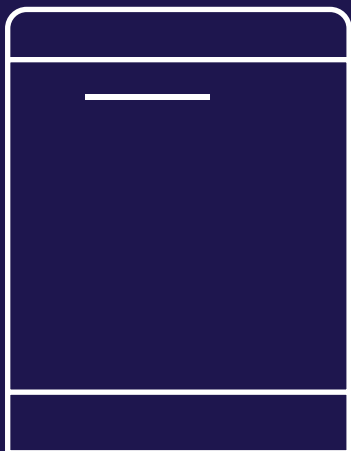


DELNENTO

RU

Настольная посудомоечная машина

Руководство пользователя

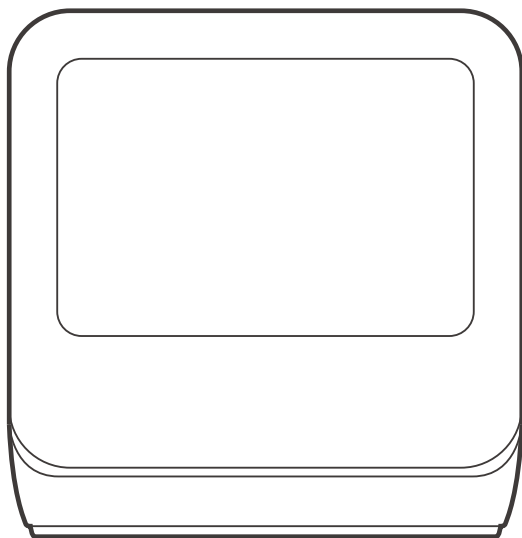


Модели:
VWP5510
VBP5510

Инструкция по эксплуатации

Посудомоечная машина

VWP5510, VBP5510



Пожалуйста, сохраняйте
инструкцию для дальнейшей
правильной эксплуатации.

Краткое руководство пользователя

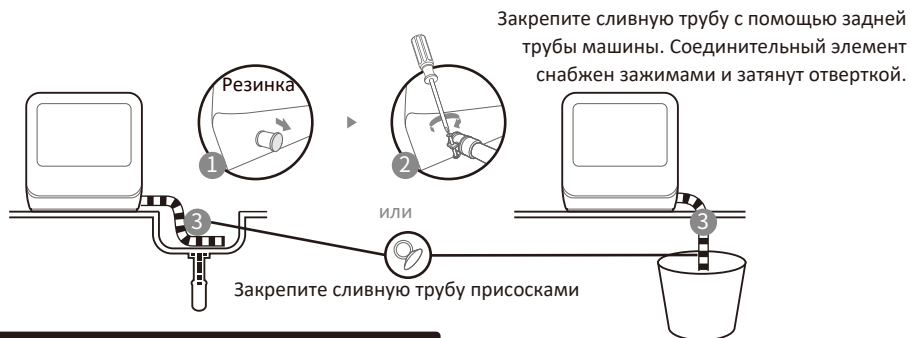
Пожалуйста, ознакомьтесь с соответствующим содержанием руководства по эксплуатации для получения подробной информации о способах эксплуатации.

Подключение к источнику питания

Источник/напряжение питания: 220-240В AC 50Гц

Характеристика розетки для соединения: 10А 250V AC

Подсоединение сливной трубы: Опустите конец сливной трубы в раковину или ведро.



Добавление воды в бак машины

Примечание: перед добавлением воды необходимо нажать кнопку питания для включения посудомоечной машины.

Есть два способа долить воду в бак:

- 1 Подсоедините впускной шланг к крану;
- 2 Откройте крышку и вручную добавьте воду в бак посудомоечной машины


Есть два способа чтобы понять, что резервуар полон воды

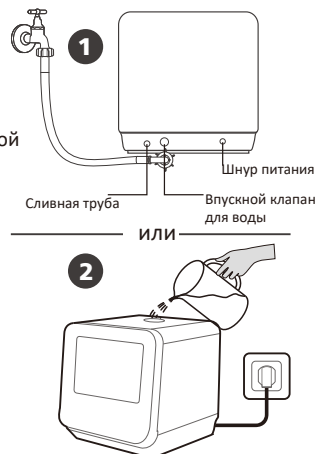
1. Перед началом работы:

Когда бак наполнится водой, аппарат подаст короткий звуковой сигнал в течение 3 секунд.

2. После запуска:

Воды недостаточно,  свет включен;

Воды достаточно,  индикатор погаснет и устройство подаст короткий звуковой сигнал в течение 3 секунд.



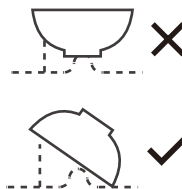
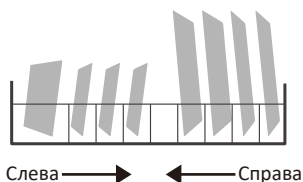
Удаление остатков еды

Пожалуйста, удалите крупные остатки еды перед размещением посуды.

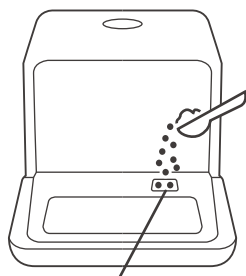


Откройте дверцу, расставьте посуду и добавьте моющее средство

Размещайте посуду по размеру и с двух сторон к середине. Все столовые приборы рекомендуется наклонять для повышения эффективности очистки. При неправильном размещении столовых приборов рычаг будет заблокирован, и эффект очистки может быть не идеальным.

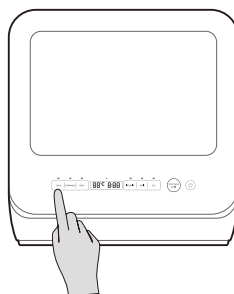
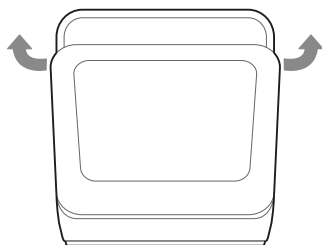


НЕ ставьте посуду в верхнем направлении, это может повлиять на эффективность очистки. Старайтесь загружать грязную посуду под наклоном и к распылителю.



Это место предназначено для добавления моющего средства

Закройте дверцу, выберите программу и запустите посудомоечную машину



Содержание

Пожалуйста, внимательно прочтите данное руководство перед использованием посудомоечной машины, оно поможет вам правильно использовать и обслуживать посудомоечную машину.

01	5	Инструкции по технике безопасности
02	10	Знакомство с вашим прибором
	10	Особенности посудомоечной машины
	11	Панель управления
03	12	Использование прибора
	12	Загрузка корзин для посудомоечной
	13	машины Добавление моющего средства
	18	Настройка и включение программы
04	18	Таблица программ
	19	Экономия энергии
	19	Включение прибора
	20	Выбор программы
	20	Забыли добавить посуду?
	21	Конец цикла мойки
	21	Принудительный слив
05	22	Техническое обслуживание и чистка
	22	Система фильтрации
	23	Уход за прибором
06	26	Инструкция по установке
	26	Установка прибора
	26	О подключении питания
	27	Подключение к водопроводу
07	28	Подсоединение сливных шлангов
	29	Устранение неполадок
	29	Перед обращением в сервис
	32	Коды ошибок
	33	Техническая информация

Инструкция по технике безопасности

Внимание!

При использовании посудомоечной машины соблюдайте меры предосторожности, перечисленные ниже:

- Установка и ремонт могут выполняться только квалифицированным специалистом
- Данный прибор предназначен для использования в быту и аналогичных целях, таких как:
 - кухонные зоны для персонала в магазинах, офисах и других рабочих помещениях
 - фермерские дома;
 - клиентами в отелях, мотелях и других жилых помещениях;
 - небольших жилых помещениях;
- Данным прибором могут пользоваться дети в возрасте от 8 лет и старше, а также лица с ограниченными физическими, сенсорными или умственными способностями или с недостатком опыта и знаний, если они находятся под присмотром или проинструктированы относительно безопасного использования прибора и понимают связанные с этим опасности.
 - Дети не должны играть с прибором.
 - Чистка и техническое обслуживание не должны выполняться детьми без присмотра.
- Данный прибор не предназначен для использования лицами (включая детей) с ограниченными физическими, сенсорными или умственными способностями, а также лицами, не имеющими достаточного опыта и знаний, за исключением случаев, когда они находятся под наблюдением или проинструктированы относительно использования прибора лицом, ответственным за их безопасность.

- Упаковочный материал может быть опасен для детей!
- Необходимо следить за детьми, чтобы они не играли с прибором.
- Данный прибор предназначен только для домашнего использования внутри помещений. Во избежание поражения электрическим током не погружайте устройство, шнур или вилку в воду или другую жидкость.
- Пожалуйста, отключайте прибор от сети перед чисткой и техническим обслуживанием. Используйте мягкую ткань, смоченную мягким мылом, а затем снова протрите его сухой тканью.
- Если шнур питания поврежден, он должен быть заменен производителем, его сервисным агентом или специалистом аналогичной квалификации во избежание опасности.



Инструкции по заземлению

- Данный прибор должен быть заземлен. В случае неисправности или поломки заземление снизит риск поражения электрическим током, поскольку обеспечит путь наименьшего сопротивления электрическому току. Данный прибор оснащен вилкой с заземляющим проводом.
- Вилка должна быть вставлена в соответствующую розетку, которая установлена и заземлена в соответствии со всеми местными нормами и предписаниями.
- Неправильное подсоединение провода заземления оборудования может привести к поражению электрическим током.

- Если у вас есть сомнения в правильности заземления прибора, обратитесь к квалифицированному электрику или представителю сервисной службы.
- Не заменяйте вилку, входящую в комплект поставки прибора, если она не подходит к розетке.
- Убедитесь, что квалифицированный электрик установил надлежащую розетку.
- Не злоупотребляйте посудомоечной машиной, не садитесь и не стойте на дверце или полке для посуды.
- Не включайте посудомоечную машину, если все панели корпуса не установлены надлежащим образом.
- Очень осторожно открывайте дверцу во время работы посудомоечной машины, существует риск разбрызгивания воды.
- Не ставьте на дверцу тяжелые предметы и не стойте на ней, когда она открыта. Прибор может опрокинуться вперед.
- При загрузке предметов, подлежащих мойке:
 - 1) Располагайте острые предметы так, чтобы они не могли повредить уплотнитель дверцы;
 - 2) Внимание: Ножи и другую посуду с острыми концами следует класть в корзину остриями вниз или располагать в горизонтальном положении.
- Некоторые моющие средства для посудомоечных машин являются сильнощелочными. Они могут быть чрезвычайно опасны при проглатывании. Избегайте попадания на кожу и в глаза и держите детей подальше от посудомоечной машины при открытой дверце.

- После завершения цикла стирки убедитесь в отсутствии остатков моющего средства.
- Не мойте пластиковые изделия, если на них нет маркировки “можно мыть в посудомоечной машине” или аналогичной.
- Для пластиковых изделий без маркировки, не имеющих такой маркировки, ознакомьтесь с рекомендациями производителя.
- Используйте только моющие и ополаскивающие средства, рекомендованные для использования в автоматической посудомоечной машине.
- Никогда не используйте в посудомоечной машине мыло, стиральный порошок или средство для мытья рук.
- Дверцу не следует оставлять открытой, так как это может увеличить риск споткнуться.
- Во время установки блок питания не должен быть чрезмерно или опасно согнут или сплюснен.
- Не вмешивайтесь в работу посудомоечной машины.
- Прибор необходимо подсоединить к главному водопроводному крану с помощью новых комплектов шлангов. Старые комплекты не следует использовать повторно.
- Для экономии энергии в режиме ожидания прибор автоматически выключится через 15 минут без какого-либо взаимодействия с пользователем.
- Максимальное количество мест для мойки - 3.
- Максимально допустимое давление воды на входе - 1 МПа.
- Минимально допустимое давление воды на входе - 0,04МПа.

Утилизация

- Для утилизации упаковки и прибора обратитесь, пожалуйста, в центр утилизации отходов. Поэтому обрежьте кабель питания и приведите в негодность устройство для закрывания дверцы.



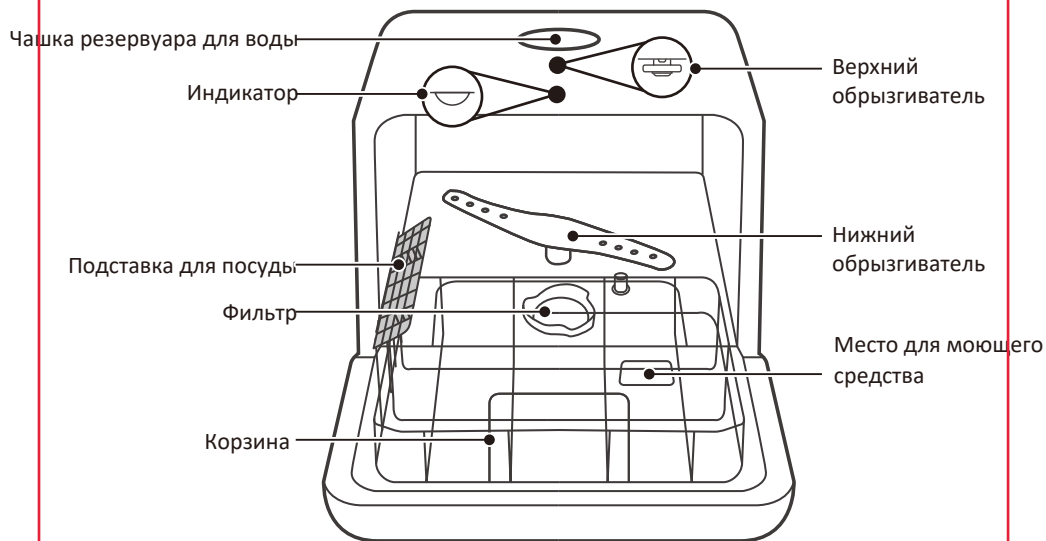
- Картонная упаковка изготовлена из переработанной бумаги и должна быть сдана в пункт сбора макулатуры для вторичной переработки.
- Обеспечив правильную утилизацию данного изделия, вы сможете предотвратить потенциальные негативные последствия для окружающей среды и здоровья человека, которые в противном случае могли бы быть вызваны неправильным обращением с отходами данного изделия.
- Для получения более подробной информации о вторичной переработке данного продукта, пожалуйста, свяжитесь с местным городским офисом и службой утилизации бытовых отходов.
- УТИЛИЗАЦИЯ: Не выбрасывайте данное изделие вместе с несортированными бытовыми отходами. Необходимо собирать такие отходы отдельно для специальной обработки.

Знакомство с вашим прибором

Важно:

Прежде чем использовать эту посудомоечную машину в первый раз и добиться наилучшей производительности, прочтите эти инструкции.

Особенности посудомоечной машины



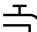
Корзина для фруктов



Чаша для воды

• Панель управления



1 Вкл/Выкл	Нажмите эту кнопку, чтобы включить посудомоечную машину.
2 Дисплей	При выборе программы отображается максимальная температура и продолжительность программы. При запуске программы отображается фактическая температура воды и оставшееся время выполнения программы.
	 Индикатор нехватки воды
3 Программы	<p>Выберите подходящую программу мойки, и загорится соответствующий индикатор.</p> <p>Стекло Для слегка загрязненной посуды и стаканов.</p> <p>Детская посуда Обеспечивает наилучшую эффективность мытья. В течение первых пяти минут используйте пар для размягчения пятен. Эффективно удаляет бактерии.</p> <p>Фрукты/Овощи Подходит для фруктов и овощей</p> <p>Интенсивная Для посуды с масляными пятнами и тяжелыми грязными кухонными принадлежностями.</p> <p>Быстрая Для слегка загрязненной посуды необходимое время очистки относительно невелико.</p> <p>Эко Для общей грязной посуды и столовых приборов (таких как кастрюли, тарелки, стаканы, сковородки).</p>
4 Старт/Пауза	Чтобы запустить или приостановить процесс мойки.

Использование прибора

• **Загрузка корзин для посудомоечной машины**

Рекомендации

- Подумайте о покупке посуды, которая подходит для мытья в посудомоечной машине.
- Используйте мягкое моющее средство, которое описано как "бережное к посуде". При необходимости обратитесь за дополнительной информацией к производителям моющих средств.
- Для определенных продуктов выберите программу с максимально низкой температурой.
- Во избежание повреждений не вынимайте стекло и столовые приборы из посудомоечной машины сразу после завершения программы.

Пригодность для использования в посудомоечной машине

Не подходит для использования: Столовые

- приборы с деревянными, роговыми, фарфоровыми или перламутровыми ручками; Изделия из
- пластика, которые не являются термостойкими;
- Старые столовые приборы с приклеенными деталями, которые не являются термостойкими;
- Скрепленные столовые приборы или посуда;
- Оловянные или медные изделия; Хрустальное
- стекло;
- Стальные изделия, подверженные коррозии;
- Деревянные изделия;
- Изделия из синтетических материалов fibres

Ограниченная пригодность:

- Некоторые стекла могут потускнеть после большого количества моек;
- Серебро и алюминий имеют тенденцию обесцвечиваться во время мойки;
- Глазурованные узоры могут потускнеть при частой мойке

Внимание до или после загрузки корзин посудомоечной машины

(Для обеспечения наилучшей производительности посудомоечной машины следуйте этим рекомендациям по загрузке. Характеристики и внешний вид корзин и лотков для столовых приборов могут отличаться в зависимости от модели.) Соскребите все крупные частицы пищи. Размягчите остатки пригоревших продуктов в кастрюлях. Нет необходимости ополаскивать посуду под проточной водой. Помещайте предметы в посудомоечную машину в следующем порядке:

- Такие предметы, как чашки, стаканы, кастрюли/сковородки и т.д., должны быть обращены лицевой стороной вниз.
- Изогнутые изделия или изделия с углублениями следует загружать под наклоном, чтобы вода могла стекать.
- Вся посуда надежно уложена и не может опрокинуться
- Вся посуда расположена таким образом, чтобы распылители могли свободно вращаться во время мытья.

Важно

Очень мелкие предметы не следует мыть в посудомоечной машине, так как они могут легко выпасть из корзины.

- Загружайте полые предметы, такие как чашки, стаканы, сковородки и т.д. отверстием вниз, чтобы вода не скапливалась в контейнере или глубоком основании.
- Тарелки и столовые приборы не должны лежать друг на друге или закрывать друг друга.
- Чтобы избежать повреждения стекла, к нему нельзя прикасаться.
- Ножи с длинными лезвиями, хранящиеся в вертикальном положении, представляют потенциальную опасность!

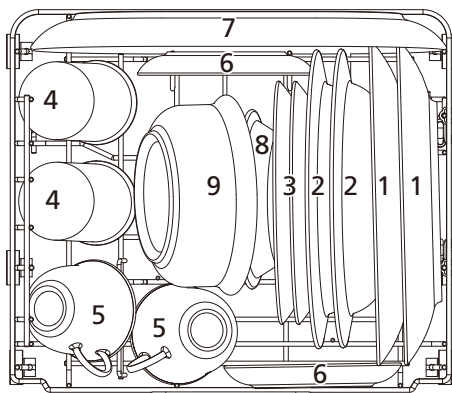
- Длинные и/или острые столовые приборы, такие как разделочные ножи, должны располагаться в корзине горизонтально.
- Пожалуйста, не перегружайте посудомоечную машину. Это важно для получения хороших результатов и разумного потребления энергии.

● Использование подставки для посуды

Загрузка посудомоечной машины на полную мощность будет способствовать экономии энергии и воды.

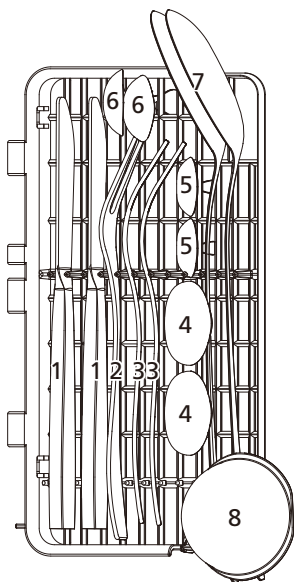
Соответствующая загрузка корзины

Расположите посуду таким образом, чтобы брызги воды не сдвинули ее с места.



Номер	Предмет
1	Обеденная тарелка
2	Суповая тарелка
3	Десертная тарелка
4	Бокалы
5	Кружки
6	Блюдце
7	Овальная тарелка
8	Десертная чашка
9	Миска

Загрузка корзины для столовых приборов



Номер	Предмет
1	Нож
2	Сервировочная вилка
3	Вилка
4	Суповая ложка
5	Чайная ложка
6	Десертная ложка
7	Сервировочная ложка
8	Половник для соуса

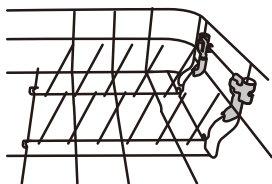
В целях личной безопасности и качественной уборки обязательно положите столовое серебро в корзину следующим образом:

- Они не гнездятся вместе.
- Положите столовые приборы ручками вниз.
- Кладите ножи и другую потенциально опасную посуду рукоятками вверх.

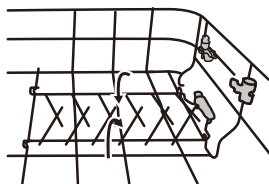
Откидывание полок стеллажа

Шипы используются для удержания тарелок и сервировочного блюда. Их можно опустить, чтобы освободить больше места для крупных предметов.

поднимите вверх



сложите назад



● Добавление моющего средства

Важно

- **используйте только моющее средство, специально предназначенное для посудомоечных машин**
Никогда не используйте другие моющие средства.
Это может привести к повреждению прибора.



Моющее средство для посудомоечной машины вызывает коррозию! Храните моющее средство для посудомоечной машины в недоступном для детей месте.

Концентрированное моющее средство

По химическому составу моющие средства можно разделить на два основных типа:

- Обычные щелочные моющие средства с едкими компонентами.
- Концентрированные моющие средства с низким содержанием щелочей и натуральными ферментами.

Использование обычной программы стирки в сочетании с концентрированным моющим средством уменьшает загрязнение и полезно для вашей посуды.

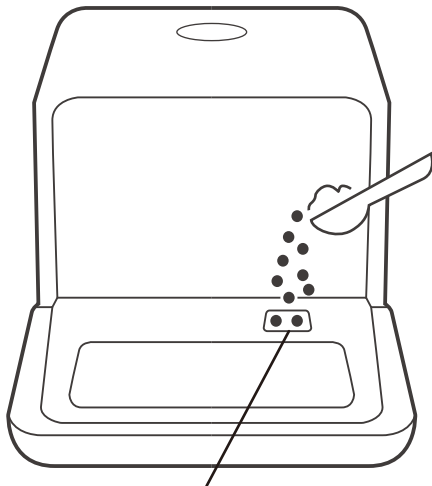
Таблетки для ПММ

Таблетки моющих средств разных марок растворяются с разной скоростью. По этой причине некоторые таблетки моющих средств не могут раствориться и развить свою полную моющую способность во время коротких программ. Поэтому, пожалуйста, используйте длительные программы при использовании таблеток моющих средств, чтобы обеспечить полное удаление остатков моющего средства.

Моющее средство

Перед началом каждого цикла стирки необходимо доливать моющее средство, следуя инструкциям, приведенным в таблице циклов стирки. В вашей посудомоечной машине используется меньше моющего средства, чем в обычной посудомоечной машине. Как правило, для обычной стирки требуется всего одна столовая ложка моющего средства. Для более сильно загрязненных предметов требуется больше моющего средства. Всегда добавляйте моющее средство непосредственно перед запуском посудомоечной машины, в противном случае оно может намокнуть и не раствориться должным образом.

Добавление моющего средства



Место для добавления моющего средства
(Для программы Фрукты/Овощи не следует добавлять
моющее средство)

Настройка и включение программы

• Таблица программ

В таблице ниже приведены наилучшие программы с учетом количества остатков пищи на них и необходимого количества моющего средства. Здесь также представлена различная информация о программах. Значения расхода и продолжительность программы являются ориентировочными, за исключением программы ECO.

Программа	Информация по каждому циклу	Количество моющего средства	Время, мин	Мощность, кВт	Расход воды, л
Стекло	Мойка (50 °C) Полоскание Полоскание (65 °C) Сушка	6 г	85	0.400	5.0
Мойка паром	Мойка (69 °C) Полоскание Полоскание (70 °C) Сушка	6 г	115	0.500	5.0
Фрукты/Овощи	/	/	6	0.010	5.0
Интенсивная	Мойка (62 °C) Полоскание Полоскание (70 °C) Сушка	6 г	160	0.500	5.0
Быстрая	Мойка (45 °C) Полоскание	6 г	29	0.350	5.0
Эко	Полоскание (55 °C) Мойка (55 °C) Полоскание Полоскание (68 °C) Сушка	6 г	160	0.430	5.0

⚠ Важно

ЭКО : Программа ECO подходит для очистки обычно загрязненной посуды, поскольку для этого использования это наиболее эффективная программа с точки зрения комбинированного потребления энергии и воды, и она используется для оценки соответствия законодательству ЕС в области экодизайна.

● Экономия энергии

1. Предварительное ополаскивание посуды приводит к увеличению расхода воды и энергии и не рекомендуется.
2. Мытье посуды в бытовой посудомоечной машине обычно потребляет меньше энергии и воды на этапе использования, чем мытье посуды вручную, когда бытовая посудомоечная машина используется в соответствии с инструкциями.

● Включение прибора

Запуск цикла мойки

*Выдвиньте корзину (см. раздел "Загрузка посудомоечной машины").

*Насыпьте моющее средство (см. раздел "Засыпьте моющее средство").

*Вставьте вилку в розетку. Источник питания - 220-240 В переменного тока частотой 50 Гц, спецификация розетки - 10А 250 В переменного тока. Нажмите кнопку питания, чтобы включить прибор, подсоедините впускной шланг к ленте, убедитесь, что подача воды включена на полное давление, или долейте воду в бак вручную. Выберите подходящую программу в соответствии с "Таблицей циклов стирки".; Если выбрана программа, загорится соответствующий индикатор. Затем нажмите кнопку Пуск/пауза, посудомоечная машина начнет запускаться.

Важно

Когда вы нажимаете кнопку Пуск/сброс, чтобы приостановить мойку, посудомоечная машина будет подавать звуковой сигнал каждую минуту, если вы не нажмете кнопку Пуск/сброс для запуска..

Выбор программы

Предупреждение: Вы можете изменить программу стирки, если посудомоечная машина работала всего короткое время. В противном случае моющее средство, возможно, уже вылилось, а из прибора, возможно, уже слита вода для мытья. В этом случае цикл необходимо перезапустить.

Нажмите кнопку Пуск/пауза, чтобы приостановить работу машины при закрытой дверце, нажмите кнопку Программы более чем на 3 секунды, машина будет находиться в режиме ожидания, затем вы можете изменить программу на желаемую настройку цикла (смотрите раздел, озаглавленный "Запуск программы стирки")
В окне дисплея отобразится состояние посудомоечной машины:

- a) На дисплее отобразится "--" -----> готовность;
- b) На дисплее отобразится "H:MM" и не мигает -----> пауза;
- c) На дисплее отобразится "H:MM" и мигает-----> выполнить;
- d) На дисплее отобразится "END" -----> конец.

⚠ Важно

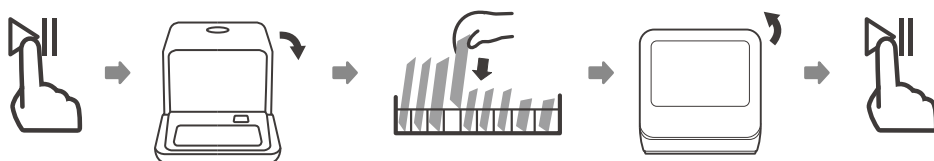
Если вы откроете дверцу во время мойки, машина остановится. Когда вы нажмете кнопку Пуск/пауза, машина продолжит работу через 10 секунд.

Если в вашей модели не работает функция запоминания, машина продолжит выполнение выбранной программы после отключения питания.

Забыли добавить посуду?

Забывшую посуду можно добавить в любое время до открытия дозатора моющего средства. В этом случае следуйте приведенным ниже инструкциям:

1. Нажмите кнопку Пуск/пауза.
2. Откройте дверцу.
3. Добавьте забытую посуду.
4. Закройте дверцу.
5. Нажмите кнопку Пуск/пауза, посудомоечная машина запустится



● Конец цикла мойки

По завершении рабочего цикла звуковой сигнал посудомоечной машины будет звучать 8 секунд, затем прекратится. Выключите прибор с помощью кнопки включения/выключения, перекройте подачу воды и откройте дверцу посудомоечной машины. Подождите несколько минут, прежде чем загружать посудомоечную машину, чтобы избежать ожогов, посуда все еще горячая и более подвержена поломке. Они также лучше высохнут.

- **Выключите посудомоечную машину**

1. Выключите посудомоечную машину, нажав кнопку Вкл/Выкл.
2. Закройте кран подачи воды.

- **Осторожно открывайте дверцу**

Горячая посуда чувствительна к ударам. Посуде следует дать остыть около 15 минут, прежде чем вынимать из прибора. Откройте дверцу посудомоечной машины, оставьте ее открытой и подождите несколько минут, прежде чем вынимать посуду. Таким образом, они будут более прохладными и сушка улучшится.

- **Разгрузка посудомоечной машины**

Посудомоечная машина будет влажная внутри.

 **Важно**

Открывать дверцу во время цикла мойки опасно, так как горячая вода может вас ошпарить и нанести ожог.

● Принудительный слив

В режиме ожидания вы можете одновременно нажать и удерживать кнопку “Стекло” + кнопку “Эко” в течение 3 секунд, чтобы освободить резервуар для воды.

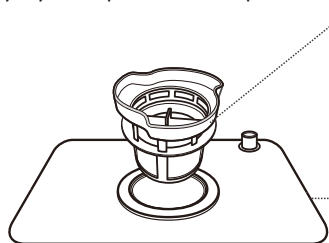
Техническое обслуживание и чистка

Система фильтрации

⚠ Важно

- Никогда не используйте посудомоечную машину без фильтров!
- Убедитесь, что фильтры установлены правильно. Это может повлиять на производительность и привести к повреждению посуды.

Фильтр эффективно удаляет частицы пищи из воды для мытья, позволяя повторно использовать ее в течение цикла. Для достижения наилучшей производительности и результатов необходимо регулярно чистить фильтр в сборе. По этой причине рекомендуется удалять крупные частицы пищи, задерживающиеся в фильтре, после каждого цикла мойки, ополаскивая фильтр и чашку под проточной водой. Чтобы снять фильтр в сборе, поверните ручку фильтра против часовой стрелки, а затем потяните за ручку в направлении вверх.



• В. Малый фильтр

Этот фильтр задерживает грязь и остатки пищи в зоне поддона и предотвращает их попадание на посуду во время цикла мойки.

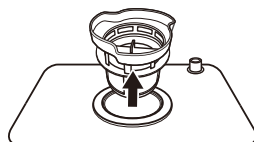
• А. Основной фильтр

Частицы пищи, попавшие в этот фильтр, измельчаются специальной струей на нижнем распылителе и смываются в канализацию.

Шаг 1: Поверните фильтр в сборе наоборот, затем поднимите все это вверх.



Шаг 2: Поднимите малый фильтр и отделите его от основного фильтра.



⚠ Важно

Если выполнить шаг 1 и шаг 2, система фильтров будет удалена; в то время как если выполнить шаги в обратной последовательности, система фильтров будет установлена. Весь фильтр в сборе следует чистить раз в неделю.

- Проверяйте фильтры на засорение после каждого использования посудомоечной машины.
- Отвинтив фильтр грубой очистки, вы можете снять фильтрующую систему. Удалите остатки пищи и промойте фильтры под проточной водой.

⚠ Важно

При чистке фильтров не стучите по ним. В противном случае фильтры могут быть деформированы и производительность посудомоечной машины может снизиться.

• Уход за машиной

Панель управления можно протирать слегка смоченной тканью. После чистки обязательно тщательно вытрите ее насухо. Для внешней отделки используйте хороший воск для полировки прибора. Никогда не используйте острые предметы, губки или агрессивные чистящие средства для любых частей посудомоечной машины.

Чистка двери

Для очистки кромки вокруг двери следует использовать только мягкую теплую влажную ткань. Во избежание попадания воды на дверной замок и электрические компоненты не используйте какие-либо чистящие средства с распылителем.

⚠ Важно

- Никогда не используйте аэрозольное чистящее средство для чистки дверной панели, так как это может повредить дверной замок и электрические компоненты.

Защита от замерзания

Пожалуйста, принимайте меры по защите посудомоечной машины от замерзания зимой. Каждый раз после циклов мойки, пожалуйста, действуйте следующим образом.

1. Отключите посудомоечную машину от электросети.
2. Отключите подачу воды и отсоедините патрубок подачи воды от водяного клапана.
3. Слейте воду из впускного патрубка и водяного клапана (используйте поддон для сбора воды).
4. Подсоедините патрубок подачи воды к водяному клапану.
5. Снимите фильтр на дне ванны и с помощью губки соберите воду в поддон.

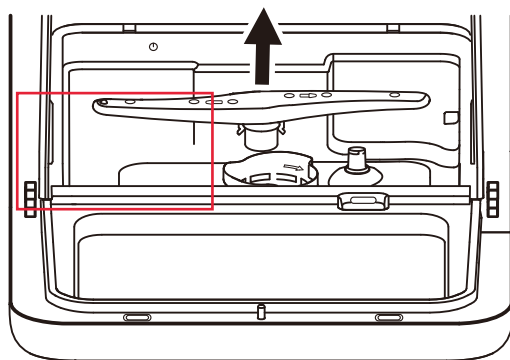
⚠ Важно

Если ваша посудомоечная машина не может работать из-за льда, пожалуйста, обратитесь к авторизованному специалисту по обслуживанию.

Чистка распылителей

Распылители легко снимаются для периодической очистки форсунок во избежание возможного засорения. Промойте их под проточной водой и аккуратно установите на место, следя за тем, чтобы их вращательное движение никоим образом не было затруднено.

Возьмитесь за середину распылителя, потяните его вверх, чтобы снять. Промойте кронштейны под струей проточной воды и аккуратно установите их на место. После повторной сборки убедитесь, что кронштейны свободно вращаются. В противном случае проверьте, правильно ли они установлены.



Как правильно поддерживать прибор в качестве

После каждого использования

После каждой стирки отключайте подачу воды в прибор и оставляйте дверцу слегка приоткрытой, чтобы влага и неприятные запахи не попадали внутрь.

Отключение от сети

Перед чисткой или техническим обслуживанием всегда вынимайте вилку из розетки.

Без растворителей и абразивной очистки

Для чистки наружных и резиновых деталей посудомоечной машины не используйте растворители или абразивные чистящие средства. Используйте только тряпку, смоченную теплой водой с мылом. Чтобы удалить пятна с внутренней поверхности, используйте тряпку, смоченную водой с небольшим количеством уксуса, или чистящее средство, предназначенное специально для посудомоечных машин.

Длительное неиспользование

Рекомендуется выполнить цикл мойки с пустой посудомоечной машиной, а затем вынуть вилку из розетки, оставив дверцу прибора открытой. Это поможет уплотнителям дверцы прослужить дольше и предотвратит появление неприятных запахов внутри прибора.

Перемещение прибора

Если прибор необходимо передвинуть, старайтесь удерживать его в вертикальном положении. При крайней необходимости его можно перевернуть на спину.

ИНСТРУКЦИЯ ПО УСТАНОВКЕ

⚠ Опасно!



Опасность поражения электрическим током!
Перед установкой посудомоечной машины отключите электропитание. Несоблюдение этого требования может привести к смерти или поражению электрическим током.

⚠ Внимание

Монтаж труб и электрооборудования должен выполняться профессионалами.

• **Подготовка к монтажу**

Место установки посудомоечной машины должно быть рядом с имеющимся краном для подачи воды, сливным отверстием и электрической розеткой. Следует выбрать одну сторону мойки шкафа, чтобы облегчить подсоединение сливного шланга посудомоечной машины.

• **Установка прибора**

Установите прибор в нужном месте. Задняя панель должна упираться в стену позади него, а боковые стороны - в соседние шкафы или стену. Посудомоечная машина оснащена шлангами для подачи воды и слива, которые могут располагаться справа или слева для облегчения правильной установки.

• **О подключении питания**

⚠ Важно

В целях личной безопасности::

- Не используйте с данным прибором удлинитель или вилку адаптера.
- Ни при каких обстоятельствах не перерезайте и не отсоединяйте заземляющий провод от шнура питания.

Требования к электричеству

Пожалуйста, ознакомьтесь с заводской табличкой, чтобы узнать номинальное напряжение, и подключите посудомоечную машину к соответствующему источнику питания. Используйте необходимый предохранитель на 10 ампер, рекомендуется предохранитель с временной задержкой или автоматический выключатель и обеспечьте отдельную цепь, обслуживающую только этот прибор.

Электрическое соединение

Убедитесь, что напряжение и частота источника питания соответствуют указанным на заводской табличке. Вставляйте вилку только в правильно заземленную электрическую розетку. Если электрическая розетка, к которой должен быть подключен прибор, не подходит для вилки, замените розетку, а не используйте переходники или тому подобное, поскольку они могут привести к перегреву и ожогам.

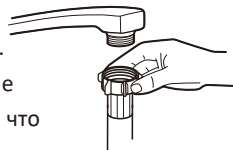
▲ Перед использованием убедитесь в наличии надлежащего заземления

● Подключение к водопроводу

Подсоедините шланг подачи холодной воды к соединителю с резьбой 3/4 дюйма и убедитесь, что он плотно закреплен на месте.

Если водопроводные трубы новые или не использовались в течение длительного периода времени, дайте воде стечь, чтобы убедиться, что вода чистая и без примесей. Если не соблюдать эту меру предосторожности, существует риск закупорки отверстия для подачи воды и повреждения прибора.

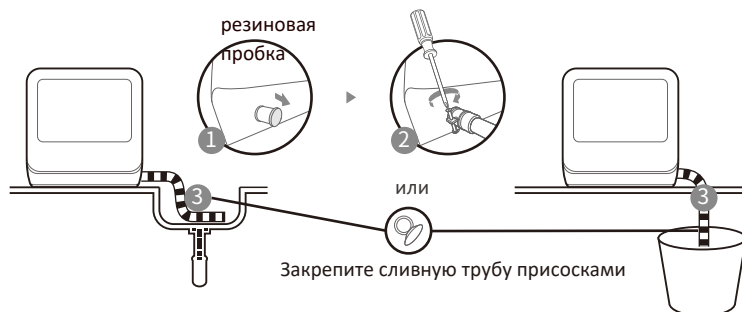
Пожалуйста, обратите внимание: Если прилагаемый шланг не подходит к вашему крану, обратитесь в местный центр сантехники, где можно приобрести адаптеры.



• Подсоединение сливных шлангов

Закрепите сливную трубу с помощью задней трубы машины.

Соединительный элемент снабжен зажимами и затянут отверткой.



Подсоединение сливной трубы: Опустите конец сливной трубы в раковину или ведро.

Как слить лишнюю воду из шлангов

Если раковина находится более чем на 1000 мм выше уровня пола, излишки воды из шлангов нельзя сливать непосредственно в раковину. Необходимо будет слить излишки воды из шлангов в чашу или подходящую емкость, которая находится снаружи и ниже раковины.

Водоотвод

Подсоедините шланг для слива воды. Сливной шланг должен быть правильно установлен во избежание утечки воды. Убедитесь, что шланг для слива воды не перегнут и не раздавлен.

Удлинительный шланг

Если вам нужен удлинитель сливного шланга, обязательно используйте аналогичный сливной шланг. Длина шланга должна быть не более 4 метров, в противном случае эффективность очистки посудомоечной машины может снизиться.

СОВЕТЫ ПО УСТРАНЕНИЮ НЕПОЛАДОК

• Перед обращением в сервисную службу

*Ознакомьтесь с таблицей перед обращением к специалисту.

Проблема	Возможные причины	Что необходимо предпринять
Посудомоечная машина не запускается	Перегорел предохранитель или сработал автоматический выключатель.	Замените предохранитель/переустановите автоматический выключатель. Отключите все другие приборы, подключенные к посудомоечной машине по той же схеме.
	Источник питания не включен.	Убедитесь, что посудомоечная машина включена, а дверца плотно закрыта. Убедитесь, что шнур питания правильно подключен к электрической розетке.
	Код ошибки: E1; Низкое давление воды	Убедитесь, что подача воды подключена правильно и подача воды включена.
откачивается из посудомоечной	Дверца машины закрыта неправильно.	Убедитесь, что дверь правильно закрыта и защелкнута на задвижку.
	Перекрученный или застрявший сливной шланг.	Проверьте сливной шланг.
	Фильтр засорился.	Проверьте фильтр грубой очистки.
Пена в машине	Кухонная раковина засорилась.	Проверьте кухонную раковину, чтобы убедиться, что она хорошо сливается. Если проблема в том, что кухонная раковина не сливается, возможно, вам понадобится сантехник, а не специалист по обслуживанию посудомоечных машин.
	Неправильное моющее средство. 	Используйте только специальное моющее средство для посудомоечной машины, чтобы избежать образования пены. Если в стиральной машине есть пена. Откройте дверцу на 20-30 минут, чтобы дать пене испариться. Если пена все еще остается во вкладыше. Налейте в емкость 1,5 л воды, закройте дверцу посудомоечной машины и запустите принудительный слив, чтобы слить воду. Повторяйте описанную выше операцию до тех пор, пока пена не исчезнет.

Проблема	Возможные причины	Что необходимо предпринять
Окрашенная внутренняя часть ванны	Возможно, было использовано моющее средство с красителем.	Убедитесь, что в мощном средстве нет красителей.
Белая пленка на внутренней поверхности	Минералы жесткой воды.	Для очистки внутренней поверхности используйте влажную губку с моющим средством для посудомоечной машины и наденьте резиновые перчатки. Никогда не используйте другие чистящие средства, кроме моющего средства для посудомоечной машины, в противном случае это может привести к образованию пены.
На столовых приборах ржавчины	Пораженные предметы устойчивы.	Избегайте мытья в посудомоечной машине предметов, которые не устойчивы к коррозии.
	Программа не запускалась после добавления соли для посудомоечной машины. В цикл мойки попали следы соли.	После добавления соли всегда запускайте программу мойки без использования посуды.
	Крышка не закрывается.	Убедитесь, что крышка надежно закрыта.
Стук в посудомоечной машине	Распылитель ударяется о предмет в корзине	Прервите программу и переставьте предметы, которые загораживают распылитель.
Дребезжание в посудомоечной машине	В посудомоечной машине разболталась посуда.	Прервите программу и переставьте посуду по порядку.
Стук в водопроводных трубах	Это может быть вызвано установкой на месте или поперечным сечением трубопровода.	Это никак не влияет на работу посудомоечной машины. В случае сомнений обратитесь к квалифицированному сантехнику.
Посуда осталась грязной	Посуда была загружена неправильно.	Смотрите примечания в разделе “Загрузка и разгрузка посудомоечной машины”.
	Программа была недостаточно мощной.	Выберите более интенсивную программу.

Проблема	Возможные причины	Что необходимо предпринять
Посуда осталась грязной	Было выдано недостаточно моющего средства.	Используйте больше моющего средства или замените его.
	Предметы блокируют движение распылителей.	Переставьте предметы таким образом, чтобы распылитель мог свободно вращаться.
	Комбинация фильтров не очищена или неправильно установлена в основании машины. Это может привести к засорению форсунок распылителя.	Очистите и/или установите фильтр правильно. Очистите форсунки распылителя.
Помутнение на стеклянной посуде.	Сочетание мягкой воды и слишком большого количества моющего средства.	Используйте меньше моющего средства, если у вас есть мягкая вода, и выберите более короткий цикл для мытья стеклянной посуды и придания ей чистоты.
На тарелках и стаканах появляются белые пятна.	В зоне жесткой воды могут образовываться отложения известкового налета.	Добавьте еще моющего средства.
Черные или серые следы на посуде	Алюминиевая посуда потерлась о посуду	Используйте мягкое абразивное чистящее средство, чтобы устранить эти следы.
Посуда не высыхает	Неправильная загрузка	Загрузите посудомоечную машину, как указано в инструкции.
	Слишком рано убрали посуду	Не опорожняйте посудомоечную машину сразу после мытья. Слегка приоткройте дверцу, чтобы выходил пар. Вынимайте посуду, пока температура внутри не станет безопасной для прикосновения. Сначала разгрузите нижнюю корзину, чтобы предотвратить попадание воды из верхней корзины.

Проблема	Возможные причины	Что необходимо предпринять
Посуда не высыхает	Была выбрана неправильная программа.	При короткой программе температура стирки ниже, что снижает эффективность очистки. Выберите программу с длительным временем стирки.
	Использование столовых приборов с некачественным покрытием.	С этими предметами сложнее отводить воду. Столовые приборы или посуда такого типа не подходят для мытья в посудомоечной машине.

• Коды ошибок

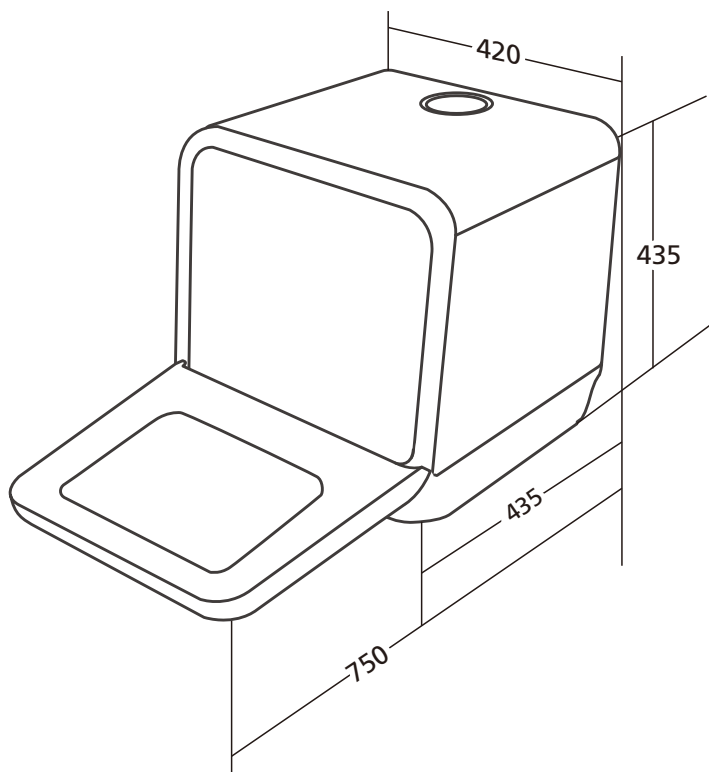
При возникновении каких-либо неисправностей прибор отобразит коды ошибок, предупреждающие вас об этом:

Коды	Значения	Возможные причины
E1	Более длительное время выпуска	Неисправность расходомера, сливного клапана или насоса должна быть устранена квалифицированным работником.
E3	Не достигается требуемая температура	Неисправность нагревательной трубки или термистора должна быть устранена квалифицированным работником.
E4	Переполнение	Какой-то элемент посудомоечной машины протекает.
E8	Коммуникационная аномалия	Он должен быть отремонтирован квалифицированным работником.

Важно

- В случае переполнения отключите подачу воды, прежде чем обращаться в сервисную службу.
- Если из-за переполнения или небольшой утечки в поддоне осталась вода, перед повторным запуском посудомоечной машины воду следует слить.
- Если есть код ошибки, который невозможно устранить, пожалуйста, обратитесь за профессиональной помощью.

• Техническая информация



Высота	435мм
Ширина	420мм
Глубина	435 мм
Напряжение подключения	на маркировке*
Давление воды	0.04 - 1.0МПа
Источник питания	на маркировке*

Описание товара

Спецификация бытовой посудомоечной машины в соответствии с Директивами ЕС 1016/2010 и 1059/2010:

Бренд	DELVENTO
Модели	VBP5510; VWP5510
Стандартная вместимость комплектов	3
Класс энергоэффективности 1	A
Годовое потребление энергии 2	124 кВт
Потребление энергии при стандартном цикле очистки	0,430 кВт
Потребляемая мощность в выключенном режиме	0,45 Вт
Потребляемая мощность в режиме "оставлено включенным"	0,49Вт
Годовое потребление воды 3	1400 л
Класс эффективности сушки 4	B
Стандартный цикл очистки 5	ECO 55°C
Продолжительность программы стандартного цикла очистки	160 мин
Уровень шума	58 dB(A) re 1 pW
Монтаж	Отдельностоящая
Возможность встройки	Нет
Потребляемая мощность	730-860 Вт
Номинальное напряжение/ частота	220-240В/50Гц
Давление воды (давление потока)	0,04-1,0МПа=0,4-10 bar

Внимание:

- 1** От А + + + (наивысшая эффективность) до D (наименьшая эффективность)
- 2** Потребление энергии основано на 280 стандартных циклах очистки с заливкой холодной воды и потреблении в режимах низкой мощности. Фактическое потребление энергии будет зависеть от способа использования прибора.
- 3** Расход воды рассчитан на 280 стандартных циклов очистки. Фактический расход воды будет зависеть от способа использования прибора.
- 4** От А (наивысший КПД) до G (наименьший КПД)
- 5** Эта программа подходит для очистки загрязненной посуды обычного типа и является наиболее эффективной программой с точки зрения совокупного потребления энергии и воды для данного типа посуды.

Designed for perfect life!



Пожалуйста, сохраняйте руководство по эксплуатации. Оно поможет вам уточнить информацию и разрешить возникшие вопросы.

Произведено в Китае

«SERSIM DAYANIKLI TUKETIM MALLARI SANAYI VE TICARET
KOLLEKTIF SIRKETI IBRAHIM VE MUSTAFA USTAOGU»

Адрес: "FOSHAN SHUNDE MIDEA WASHING APPLIANCES
MFG CO.,LTD", Китай, NO 20 Gangqian road, Beijiao, Shunde
District, Foshan, Guangdong



Уполномоченное лицо на территории РФ

ООО «Дельвента»

115230, Москва г, ш. Каширское, дом 13Б,
этаж 8, помещ. 1, ком. 6

Обратная связь: info@delventa.ru

CE

EAC